



# **DUURZAAMHEIDS- EN IMPACTRAPPORT**

**A&M GROEP 2025**

# INHOUD

<b>VOORWOORD</b>	<b>3</b>
<b>DUURZAAMHEID ALS STRATEGISCHE WAARDECREATIE</b>	<b>4</b>
<b>MISSIE &amp; VISIE</b>	<b>6</b>
<b>STRATEGIE</b>	<b>7</b>
<b>VAN DUURZAAM KANTOOR NAAR CIRCULAIR BEDRIJFSPAND</b>	<b>8</b>
<b>WIE ZIJN WIJ</b>	<b>10</b>
<b>WAT WE DOEN</b>	<b>12</b>
<b>HOE WE HET DOEN</b>	<b>28</b>
<b>WAT WE DOEN</b>	<b>29</b>
<b>ONZE DUURZAAMHEIDS- EN IMPACTTHEMA'S</b>	<b>30</b>
<b>HOOGTEPUNTEN 2025</b>	<b>32</b>
<b>DUURZAAMHEIDS- EN IMPACTDOELEN 2025</b>	<b>69</b>



**BEKIJK HIER  
ONZE BEDRIJFSFILM**



**DUURZAME  
BEDRIJFSVOERING**



**VEILIGE  
WERKOMGEVING**



**IMPACT  
EN AMBITIES**



**MAATSCHAPPELIJKE  
BETROKKENHEID**

# DE VOLGENDE GENERATIE AAN HET ROER

Vorig jaar blikten onze vaders terug op 23 jaar ondernemerschap. Zij stonden aan de basis van de A&M Groep en bouwden het bedrijf samen met het team uit van schrootboer tot een vooruitstrevende en toekomstgerichte organisatie. Met visie, lef en Rotterdamse nuchterheid. In 2025 hadden wij als tweede generatie voor het eerst een volledig kalenderjaar het roer in handen. Een bijzonder moment waarop we verder bouwen op het fundament dat zij hebben gelegd en tegelijk onze eigen koers richting de toekomst vormgeven.

De basis die sinds 2003 is gelegd, is stevig. Zes strategische locaties, een goed gefundeerde bedrijfsvoering, sterke certificeringen en een duidelijke missie: **Elke grondstof telt**. Die fundering heeft ons het afgelopen jaar houvast gegeven in een wereld die steeds complexer wordt. Geopolitieke spanningen, schaarser wordende kritieke materialen en strengere wet- en regelgeving maken onze rol relevanter dan ooit.

Wij hebben 2025 ervaren als een jaar van verantwoordelijkheid nemen én doorontwikkelen. We hebben verder geïnvesteerd in compliance, kwaliteitscontrole en transparante rapportages. Governance, veiligheid en duurzaamheid zijn niet alleen thema's op papier, maar geïntegreerd in

onze dagelijkse praktijk. Tegelijkertijd hebben we ruimte gecreëerd voor innovatie, samenwerking en schaalvergroting binnen onze verschillende entiteiten.

Wat ons het meest is bijgebleven het afgelopen jaar? Dat cultuur het verschil maakt. De kernwaarden die onze vaders ons hebben meegegeven: aandacht, betrokkenheid en het delen van succes. Een familiebedrijf ben je niet alleen in eigendom, maar in houding. Dat betekent investeren in mensen, in relaties en in lange termijn partnerschappen.

Met initiatieven als A&M In2Waste blijven we kennis delen en partners ondersteunen bij de grondstoffentransitie. Niet omdat het moet, maar omdat wij geloven dat circulariteit de enige logische route vooruit is. De energietransitie, digitalisering en elektrificatie vragen om koper, lithium en andere essentiële materialen. Onze verantwoordelijkheid is om deze materialen zo hoogwaardig en aantoonbaar mogelijk terug te winnen en opnieuw in te zetten.

Wij zien de toekomst met vertrouwen tegemoet. Wij willen verder bouwen aan een organisatie die economisch sterk is, maatschappelijk verantwoord onderneemt en klaar is voor de volgende stap.



Namens ons allen danken wij onze relaties, leveranciers, partners en medewerkers voor het vertrouwen. Samen vormen wij een keten waarin elke schakel telt. Wij zijn klaar voor morgen.

# DUURZAAMHEID ALS STRATEGISCHE WAARDECREATIE

Duurzaamheid is geen bijzaak, maar de kern van ons bestaan. Waar wij ooit startten als traditionele schrootverwerker, zijn wij uitgegroeid tot een innovatieve speler in de circulaire economie. Door metalen hoogwaardig terug te winnen en opnieuw beschikbaar te maken voor de markt, dragen wij direct bij aan de grondstoffentransitie en verminderen wij de afhankelijkheid van primaire winning.



In een wereld waarin internationale ketens onder druk staan en de energietransitie versnelt, wordt het veiligstellen van secundaire grondstoffen steeds belangrijker. Wij zien het als onze verantwoordelijkheid en kans om hierin een prominente leidende rol te nemen.

Duurzaam ondernemen helpt ons bovendien risico's te reduceren. De regelgeving rondom ESG verandert snel en door proactief te anticiperen op strengere normen en CO<sub>2</sub>-pricing blijven wij toekomstbestendig. Ook leveringszekerheid speelt een steeds grotere rol. Geopolitieke spanningen en schaarste aan primaire grondstoffen maken internationale ketens kwetsbaar. Door in te zetten op hoogwaardige recycling verkleinen wij afhankelijkheden en vergroten wij strategische autonomie voor onze klanten. Tegelijkertijd versterken wij onze reputatie als betrouwbare en duurzame partner, een factor die steeds zwaarder weegt in aanbestedingen en samenwerkingen.

### **WIN-WIN-WIN: VOOR ONS, ONZE PARTNERS EN DE PLANEET**

Duurzaamheid creëert voor A&M Recycling concrete waarde. Het biedt ons concurrentievoordeel in een markt waar transparantie en CO<sub>2</sub>-inzicht steeds belangrijker worden. Door inzicht te bieden in CO<sub>2</sub>-besparing en materiaalherkomst versterken wij klantbinding en langetermijnrelaties. Ook financiering wordt steeds meer beïnvloed door ESG-prestaties. Banken en investeerders beoordelen ondernemingen nadrukkelijk op duurzaamheidsrisico's en -kansen. Een sterke ESG-positie verbetert onze toegang tot kapitaal en ondersteunt relaties in het verkrijgen van subsidies. Daarnaast opent onze duurzame positionering deuren naar internationale samenwerkingen, waarin circulaire expertise en betrouwbare grondstofstromen cruciaal zijn.

Richting 2030 is duurzaamheid een integraal onderdeel van onze besluitvorming. Strategische investeringen, samenwerkingen en innovaties worden getoetst aan hun bijdrage aan milieu-impact, sociale waarde en betrouwbaar bestuur. Zo bouwen wij niet alleen aan een toekomstbestendige onderneming, maar leveren wij aantoonbare maatschappelijke meerwaarde.





# MISSIE

De A&M Groep reduceert grondstofverspilling door het koppelen van kennis en kunde aan de praktijk, met een focus op milieu-, sociale en economische impact. Wij dragen bij aan een duurzame en inclusieve samenleving door hoogwaardige recycling, data gedreven inzichten en het waarborgen van sociale werkgelegenheid.



# VISIE

De A&M Groep streeft ernaar een koploper te zijn in de (inter)nationale metaalrecyclingsector door continu te investeren in procesoptimalisatie, automatisering en hoogwaardige hergebruikstechnieken. Wij bouwen aan een toekomst waarin grondstoffen maximaal worden behouden, werkgelegenheid voor iedereen toegankelijk is en de A&M Groep de referentie is voor duurzame ontwikkeling binnen de circulaire economie.

# STRATEGIE

 <b>KWALITATIEVE GROEI</b>	 <b>PROCES OPTIMALISATIE</b>	 <b>DUURZAAM ONDERNEMEN</b>	 <b>BUSINESS DEVELOPMENT</b>	 <b>MARKTPOSITIE VERSTERKEN</b>
Investeren in kennis, kunde en automatisering om processen en personeel te versterken.	Integreren van innovatieve technologieën voor efficiëntieverbetering en hoogwaardige recycling.	Data gedreven milieu-, sociale en economische impactrapportages ontwikkelen om transparantie en verantwoordelijkheid te waarborgen.	Vooroplopen in innovatieve marktontwikkelingen en strategische samenwerkingen aangaan.	Actief werken aan naamsbekendheid en autoriteit door sectoranalyses, marktgerichte rapportages en actieve bijdrage aan nationale en internationale convenanten.

# VAN DUURZAAM KANTOOR NAAR CIRCULAIR BEDRIJFSPAND

## **‘WAT WE DOEN, ZIE JE TERUG IN WAAR WE WERKEN’**

De locaties van de A&M Groep vertellen ons verhaal. Waar vorig jaar de focus lag op een duurzaam kantoor, is ons hoofdkantoor aan de Humberweg 7 in de Rotterdamse Botlek inmiddels doorontwikkeld tot een volwaardig circulair bedrijfspand. Niet alleen functioneel aangepast aan onze groei, maar ook uiterlijk en inhoudelijk in lijn gebracht met wie we zijn en wat we doen. Het pand, een voormalig Induserve-gebouw, kreeg eerder al een tweede leven door hergebruik en verplaatsing naar ons eigen terrein toe. In plaats van nieuwbouw kozen we bewust voor een circulaire aanpak: behoud wat goed is, verbeter waar nodig en vermijd verspilling. Die lijn hebben we het afgelopen jaar verder doorgetrokken.

## **MEEGROEIEN ZONDER NIEUWBOUW**

Door de aanhoudende groei van de organisatie voldeed de kantoorruimte aan de Montrealweg niet langer. De verhuizing naar de Humberweg markeerde een belangrijk moment: meer ruimte, een efficiëntere indeling en betere aansluiting tussen kantoor, operatie en logistiek. Tegelijkertijd blijft de Montrealweg een belangrijke locatie voor de schaalinkoop van metalen en E-waste-activiteiten.

## **CIRCULARITEIT, ZICHTBAAR ÉN TOEPASBAAR**

De herinrichting van het pand is opnieuw gebaseerd op hergebruik en slimme materiaalkeuzes. Zo werd bij de egalisatie van het terrein 150 m<sup>3</sup> zand toegepast, afkomstig uit een overschot op een andere locatie. Door bestaande materialen opnieuw in te zetten, beperken we afvalstromen en reduceren we de milieubelasting. Ook aan de buitenzijde is het pand verder ontwikkeld. De uitstraling sluit nu nadrukkelijker aan bij de identiteit van A&M: robuust, herkenbaar en functioneel. Het gebouw is niet langer alleen een werkplek, maar een tastbare uiting van onze circulaire visie.



## **EEN PAND DAT LAAT ZIEN WIE WE ZIJN**

Dit bedrijfspand is geen visitekaartje op papier, maar in beton, staal en hergebruikte materialen. Het laat zien dat circulariteit voor A&M geen abstract beleid is, maar een dagelijkse praktijk. Door creatief om te gaan met bestaande middelen bouwen we aan een toekomstbestendige werkomgeving die meegroeit met de organisatie – zonder onnodige nieuwe grondstoffen te verbruiken.

Zo wordt onze huisvesting een verlengstuk van onze missie: duurzaam ondernemen, zichtbaar maken en blijven verbeteren.



- Nijmegenstraat
- Rotterdam



- Vestiging
- Barendrecht



Humberweg 7  
Hoofdkantoor



- Montrealweg
- Botlek



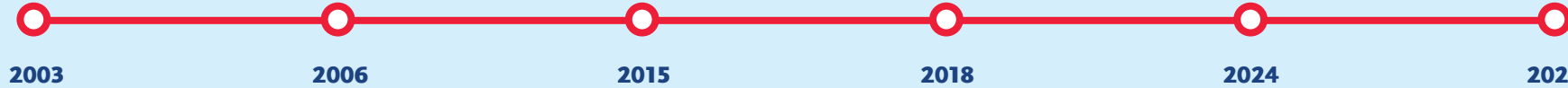
Humberweg 5  
A&M Batteries



24 februari Opening  
Vestiging Dintelweg



A&M België



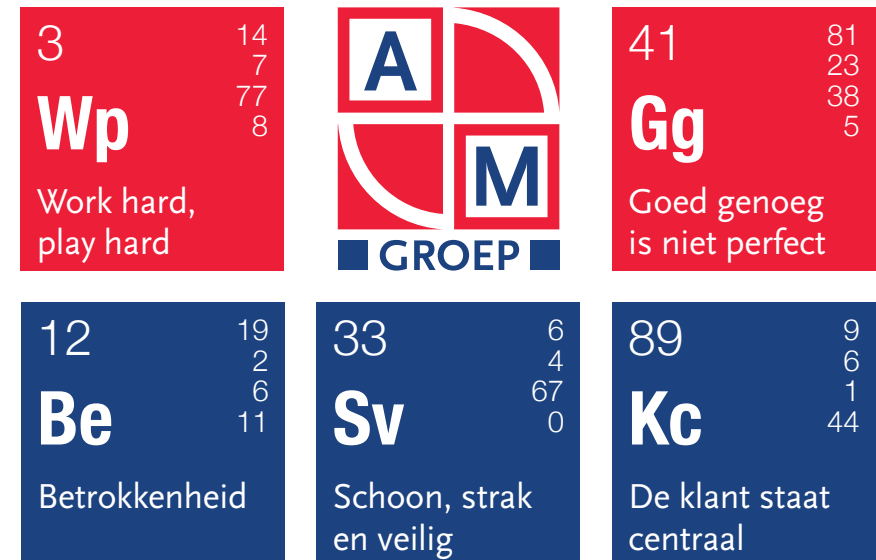
# WIE ZIJN WIJ

Bij de A&M Groep zien wij afval niet als een eindpunt, maar als een waardevolle bron voor een nieuwe toekomst. Met diepgaande kennis van metaalrecycling en een duidelijke visie op de circulaire economie ondersteunen wij opdrachtgevers bij de verwerking van metaalstromen. Deze stromen beschouwen wij niet als afval, maar als grondstoffen voor nieuwe toepassingen.

Wat wij doen is belangrijk, maar minstens zo bepalend is hoe wij werken en waarvoor wij staan. Daarom hanteren wij binnen de A&M Groep een vaste set kernwaarden: de A&M Groep der Elementen. Deze kernwaarden vormen het fundament van onze organisatie en geven richting aan ons handelen richting medewerkers, klanten en ketenpartners.

Ze bepalen hoe wij samenwerken, hoe wij verantwoordelijkheid nemen en hoe wij bouwen aan een toekomst waarin grondstoffen hun waarde behouden.

## DE A&M GROEP ELEMENTEN



### **WP – WORK HARD, PLAY HARD**

Bij de A&M Groep steken we de handen uit de mouwen. We werken hard, zijn scherp op afspraken en staan paraat wanneer dat nodig is. Tegelijkertijd vinden we het belangrijk om successen samen te vieren. Hard werken en werkplezier gaan bij ons hand in hand.

### **GG – GOED GENOEG IS NIET PERFECT**

Wij nemen geen genoegen met “voldoende”. Continu verbeteren, leren en vooruitkijken zit in ons DNA. We werken efficiënt en doordacht, met oog voor kwaliteit en tegen een eerlijke prijs. Goed werk hoeft niet duur te zijn, als het maar goed geregeld is.

### **BE – BETROKKENHEID**

Als familiebedrijf voelen wij ons verantwoordelijk voor elkaar en onze omgeving. We kijken naar elkaar om, ondersteunen waar nodig en hechten veel waarde aan een open en menselijke werksfeer. Ook buiten onze organisatie tonen we betrokkenheid door maatschappelijke initiatieven te ondersteunen en actief onderdeel te zijn van de samenleving.

### **SV – SCHOON, STRAK EN VEILIG**

Veiligheid is bij ons een absolute voorwaarde. Voor medewerkers, klanten en bezoekers. Onze werven en kantoren zijn schoon, overzichtelijk en professioneel ingericht. Schoon, strak en veilig werken is binnen de A&M Groep de vaste standaard.

### **KC – DE KLANT STAAT CENTRAAL**

Wij denken in oplossingen en handelen pragmatisch. Wat de vraag ook is, wij zoeken altijd naar een passende en verantwoorde oplossing. Snel, flexibel en betrouwbaar, met beide benen op de grond en zonder poespas.



# WAT WIJ DOEN

De A&M Groep realiseert circulaire oplossingen voor het inzamelen, verwerken en hergebruiken van materialen. Onze activiteiten zijn gericht op het veilig, efficiënt en verantwoord organiseren van materiaalstromen binnen uiteenlopende sectoren. Wij werken vanuit een duidelijke groepsstructuur met gespecialiseerde entiteiten die gezamenlijk bijdragen aan een toekomstbestendige circulaire keten. Deze structuur maakt het mogelijk om maatwerk te leveren en effectief samen te werken binnen en buiten de organisatie.

De A&M Groep bestaat uit de volgende entiteiten:



**A&M RECYCLING**



**A&M CIRCULAIR**



**A&M BATTERIES**



**A&M IN2WASTE**



**A&M CONTAINERS  
SR USA**



**A&M BELGIUM**

## FEITEN EN CIJFERS

In 2025 hebben we bij A&M GROEP met elkaar:



**102  
SPECIAL  
PROJECTS**



**17+  
LANDEN  
ACTIEF**



**702  
AFGEVOERDE  
UNITS**



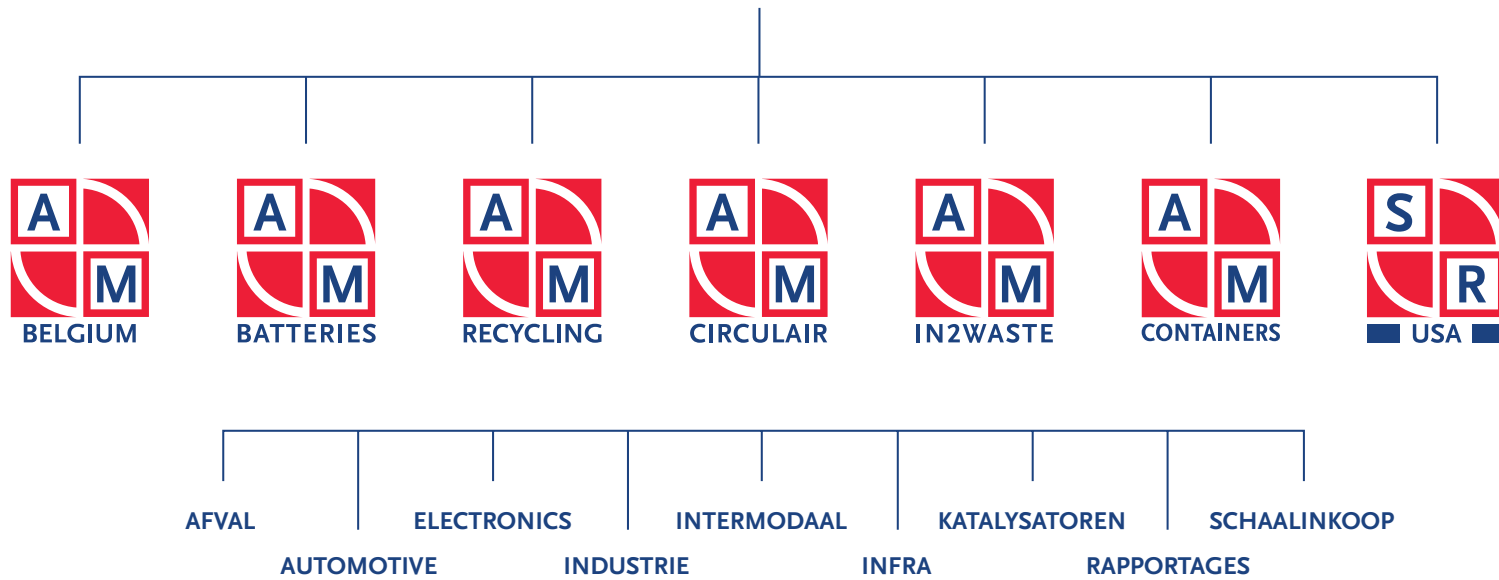
**2.000+  
RELATIES**



**120+KTON  
MATERIAAL  
VERWERKT**



**15.000+  
GESCRAPTE  
CONTAINERS**



# A&M RECYCLING

A&M Recycling richt zich op de verwerking van uiteenlopende metaalstromen. Van ijzer en staal tot kostbare non-ferrometalen. Met inzet van specialistische kennis en moderne verwerkingsmethoden dragen wij bij aan de circulaire economie en verkleinen wij de afhankelijkheid van primaire grondstoffen.

Wij verdelen onze activiteiten in de volgende materiaalstromen:



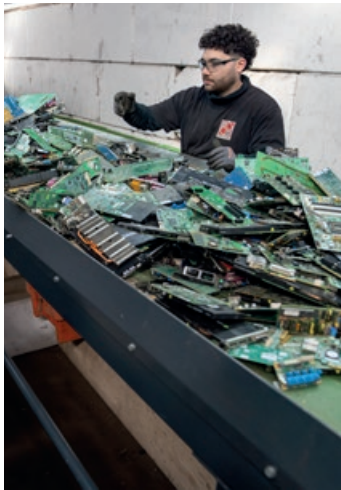
## **BEDRIJFSAFVAL**

Wij verwerken gemengde en gescheiden metaalhoudende afvalstromen met één doel: maximale terugwinning van waardevolle grondstoffen. Bedrijfsafval is een cruciale schakel in duurzaam afvalbeheer voor bedrijven in de regio Rotterdam. Met A&M Recycling kiest u voor een partner die bedrijfsafval professioneel en efficiënt inzamelt, volledig ontzorgt en zorgt dat u voldoet aan alle wet- en regelgeving.



## **AUTOMOTIVE**

Met jarenlange ervaring in de recycling van industriële accu's, zoals heftruckbatterijen en noodstroomaccu's voor UPS-systemen, beschikt A&M Recycling over de kennis en faciliteiten om deze stromen veilig en verantwoord te verwerken. Van inzameling en inname tot transport en recycling verzorgen wij het volledige proces. Dankzij ADR-gecertificeerd transport en gespecialiseerde verwerkingsmethoden worden accu's zorgvuldig verwerkt, met maximale terugwinning van waardevolle materialen en herinzet van grondstoffen in de keten.



### **E-WASTE**

Elektronisch afval (e-waste) bevat waardevolle grondstoffen zoals koper, aluminium en metalen. Door afgedankte apparatuur, IT-hardware en elektronische componenten zorgvuldig te demonteren en te verwerken, worden deze materialen opnieuw beschikbaar gemaakt. Met behulp van gespecialiseerde shredders wordt apparatuur veilig verwerkt en kan gecertificeerde datavernietiging worden gegarandeerd. Van inzameling en logistiek tot verwerking en recycling wordt het volledige traject professioneel verzorgd, met maximale grondstoffenterugwinning en volledige naleving van wet- en regelgeving.



### **AANMERICHT**

Metalen uit sloop-, renovatie- en onderhoudsprojecten worden gedemonteerd, kortgesneden en afgevoerd voor verdere verwerking en recycling. Installaties en objecten worden veilig verwijderd, met maximale terugwinning van herbruikbare materialen. Dankzij landelijke inzameling met kraanwagens en trailers kunnen projecten op diverse locaties efficiënt worden uitgevoerd. Werkzaamheden vinden plaats volgens strikte veiligheidsprocedures, zoals RI&E, TRA, toolboxmeetings en LMRA.



### **KATALYSATOREN**

Gespecialiseerde verwerking van katalysatoren, gericht op het veilig inzamelen, analyseren en verwerken van deze materialen. Door nauwkeurige analyse worden waardevolle edelmetalen, zoals platina, palladium en rhodium, efficiënt teruggewonnen. Zo blijven schaarse grondstoffen behouden en opnieuw inzetbaar binnen de industriële keten.



### **SCHAALINKOOP**

A&M Recycling is aangesloten bij de Metaal Recycling Federatie (MRF), de brancheorganisatie voor erkende metaalrecyclingbedrijven in Nederland. Op de locaties aan de Montrealweg in Rotterdam en in Barendrecht worden dagelijks oud ijzer en metalen ontvangen van bedrijven en particulieren voor verdere verwerking en recycling.



### **INDUSTRIE**

De A&M Groep richt zich op het leveren van praktische en duurzame oplossingen voor industriële vraagstukken binnen de circulaire economie. Met kennis van materialen, logistiek en verwerking ondersteunen we bedrijven bij het verantwoord afvoeren, hergebruiken en verwerken van reststromen. Zo draagt de industriële markt bij aan een efficiëntere keten, minder verspilling en een toekomstbestendige omgang met grondstoffen.

# SAMEN BOUWEN AAN DUURZAME KETENS

De samenwerking tussen Boskalis en A&M gaat inmiddels ruim tien jaar terug. Wat begon met een persoonlijke kennismaking in 2014 groeide uit tot een duurzame relatie gestart vanuit de Nederlandse activiteiten van Boskalis en inmiddels uitgegroeid naar een samenwerking met diverse onderdelen van de Boskalis Groep.

In een sector waarin (internationale projecten) complex en sterk operationeel gedreven zijn, is betrouwbaarheid geen luxe maar een absolute voorwaarde. “Voor ons is van groot belang dat “afspraak is afspraak” de standaard is. Als er wordt gebeld dan moet je ervan op aan kunnen dat alles veilig en kwalitatief goed geregeld wordt. Dat is precies de service die A&M al jaren biedt. Geen gedoe, geen ruis, gewoon doen wat je afspreekt.”

Binnen de keten vervult A&M Recycling een belangrijke rol in het ophalen en verwerken van afvalstromen. In de branches waar Boskalis actief is, zijn veiligheid en logistiek cruciaal en is een partner nodig die veiligheid hoog in het vaandel heeft en meebeweegt met de dynamiek van onze projecten. “Wij opereren wereldwijd, maar ook lokaal moet het gewoon perfect op orde zijn. A&M Recycling begrijpt onze behoeften en is servicegericht, communiceert helder en schakelen snel wanneer dit nodig is.”

## DUURZAAMHEID IN DE PRAKTIJK

De duurzaamheidsdoelstellingen van Boskalis zijn hoog. Overheden en opdrachtgevers stellen steeds strengere eisen op het gebied van circulariteit, CO<sub>2</sub>-reductie en maatschappelijke impact. Tegelijkertijd is de praktijk soms weerbarstig. “Overheden roepen dat het duurzamer moet, Maar zodra je het duurzaam wilt organiseren, wordt je soms beperkt door regelgeving of budgettaire discussies. Op zo'n moment heb je partners nodig die actief meedenken over oplossingen en niet afhaken.”

Volgens Richard ligt hier een duidelijke kans voor verdere ontwikkeling in de keten. Niet alleen het afvoeren van reststromen, maar het kijken naar hergebruiksmogelijkheden op bijvoorbeeld productniveau.

“Men moet niet alleen denken in afvalstromen, maar in materialen. Is er misschien een mogelijkheid om voor bepaalde producten een circulair alternatief ontwikkelen? Hoe kan je samenwerken met specifieke stromen, bijvoorbeeld met refurbished toepassingen? Dáár zit de echte impact.”

Met de oprichting van A&M Circulair geeft A&M concreet invulling aan die ambitie. Waar verwerking jarenlang centraal stond, verschuift de focus nu nadrukkelijk naar hoogwaardig hergebruik, levensduurverlenging en het sluiten van materiaalketens. “A&M Circulair laat zien dat jullie verder kijken dan alleen inzamelen en verwerken. Het gaat om waarde behouden in plaats van waarde afvoeren. Dat maakt jullie een serieuze partner in de circulaire transitie.”

### **BLIK OP DE TOEKOMST**

Voor de komende jaren ziet Boskalis vooral kansen in verdere verdieping van de samenwerking binnen specifieke materiaalstromen en het gezamenlijk opzetten van circulaire initiatieven met andere marktpartijen.

“De toekomst zit in samenwerking. Niet verbreden om het verbreden, maar verdiepen. Kijken waar je écht impact kunt maken in hergebruik en circulariteit.”

Als Richard A&M in één zin moet omschrijven, is hij duidelijk:

*“Servicegericht en klantvriendelijk. Wat je bespreekt, wordt gedaan. Dat is de kracht van A&M Recycling.”*

*V.l.n.r. Richard van Breenen en Infra directeur A&M Fabian van Elten.*



# A&M CIRCULAIR

A&M Circulair richt zich op het zo hoogwaardig mogelijk hergebruiken van materialen en producten binnen de circulaire economie. Met slimme logistiek, passende bewerking en samenwerking binnen een breed netwerk van afnemers en leveranciers voorkomen wij verspilling en verlengen we de levensduur van materialen.

Als leidraad hanteren wij het breed geaccepteerde 10R-model, dat inzicht geeft in verschillende niveaus van circulariteit. Dit model helpt om bewuste keuzes te maken en stap voor stap hoger op de circulaire ladder te opereren.

## **FOCUS OP RE-MANUFACTURE (7)**

Binnen A&M Circulair ligt de nadruk op Re-use: het opnieuw inzetten van producten en materialen in hun bestaande vorm. Door hergebruik zonder ingrijpende verwerking wordt de oorspronkelijke waarde behouden en wordt het gebruik van nieuwe grondstoffen voorkomen. Dit vraagt om zorgvuldige selectie, kwaliteitscontrole en een goed afgestemd logistiek proces.

Door Re-use centraal te stellen, realiseren we directe milieuwinst, beperken we afvalstromen en dragen we bij aan een efficiënte, toekomstbestendige inzet van grondstoffen.

Daarnaast geeft de A&M Groep invulling aan andere niveaus van het 10R-model, waaronder Recycle, Repair en Refurbish, afhankelijk van de aard en staat van het materiaal. Zo werken wij structureel aan verdere circulariteit en continue verbetering.

*“A&M Circulair laat zien dat jullie verder kijken dan alleen inzamelen en verwerken. Het gaat om waarde behouden in plaats van waarde afvoeren. Dat maakt jullie een serieuze partner in de circulaire transitie.”*

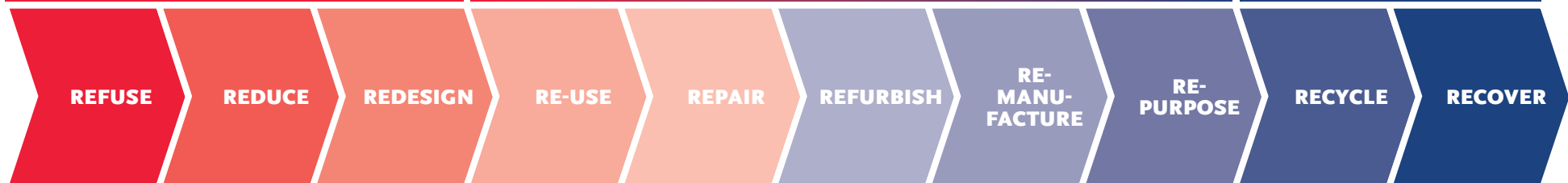
Richard van Breenen, Boskalis



**A&M IN2WASTE**  
**PRODUCTEN SLIMMER GEBRUIKEN EN MAKEN**

**A&M CIRCULAIR**  
**LEVENSDUUR VAN PRODUCTEN EN ONDERDELEN VERLENGEN**

**A&M RECYCLING**  
**RESTMATERIALEN NUTTIG TOEPASSEN**



**STAP 1**  
 Voorkomen van onnodig gebruik

**STAP 2**  
 Verminderen van gebruik grondstoffen

**STAP 3**  
 Herontwerp met oog op circulariteit

**STAP 4**  
 Hergebruik van product

**STAP 5**  
 Repareren van producten

**STAP 6**  
 Opknappen of renoveren van producten

**STAP 7**  
 Afgedankte producten hergebruiken in nieuwe producten

**STAP 8**  
 Hergebruik van producten in nieuwe toepassing

**STAP 9**  
 Verwerking van materialen

**STAP 10**  
 Verbranden met energietegunwinning

# A&M BATTERIES

Na de officiële start van A&M Batteries in 2024 zijn de activiteiten in 2025 in een stroomversnelling gekomen. Na een intensief vergunningstraject is de inzamel- en opslaglocatie sinds juni 2025 officieel vergund voor de op- en overslag van lithium-ion batterijen. De vergunning omvat een totale opslagcapaciteit van 230 ton. Daarmee beschikt A&M Batteries over de grootste opslaglocatie voor einde-levensduur lithiumbatterijen in Nederland.

## **INZAMELING EN LOGISTIEKE DIENSTVERLENING**

In 2025 zijn de serviceactiviteiten rondom inzameling en opslag van lithium-ion batterijen verder uitgebouwd. Speciale inzamelverpakkingen zijn aangeschaft en operationeel ingezet. Voor een groeiend aantal opdrachtgevers verzorgt A&M Batteries inmiddels de volledige keten: van ADR-verpakkingen en logistiek tot inzameling, opslag en transport naar eindverwerkers.

De inzamelactiviteiten sluiten aan op het landelijke netwerk van de A&M Groep. Door de combinatie met bestaande stromen voor metalen, loodaccu's en e-waste kan de logistiek efficiënt worden ingericht. Chauffeurs hebben gerichte trainingen gevolgd op het gebied van acceptatie, inzameling en veiligheid van lithiumbatterijen.

## **VEILIGHEID EN RISICOBEBEERSING**

Met de groei van volumes en energiedichtheid neemt ook het risicoprofiel toe. Veiligheid vormt daarom een randvoorwaarde binnen alle activiteiten. In november 2025 richtte A&M Batteries een speciaal incidentenvak in voor de veilige opvang van een beschadigd Energy Storage System (ESS) van circa 34 ton.

In samenwerking met opdrachtgever en onder toezicht van brandweer, veiligheidsregio, Omgevingsdienst en ILT is deze unit veilig opgeslagen. Hiermee vervult A&M Batteries een belangrijke regionale functie bij calamiteiten met lithiumbatterijen. Daarnaast zijn meerdere brandweerploegen ontvangen voor rondleidingen en kennisuitwisseling.

## **RECYCLING EN KETENSAMENWERKING**

Door het huidige gebrek aan recyclingcapaciteit in Nederland worden afgedankte lithium-ion batterijen nog grotendeels in andere Europese landen verwerkt. In 2025 heeft A&M Batteries twee EVOA-kennisgevingen verkregen voor verwerking bij gespecialiseerde recyclers in Duitsland.

Met aanvullende verwerkers lopen gesprekken en voorbereidingen voor verdere kennisgevingen. Zo zorgen wij ervoor dat ingezamelde batterijen veilig en zo hoogwaardig mogelijk worden verwerkt en waardevolle grondstoffen behouden blijven.

## OPSCHALING EN REGELGEVING

Het volume en de diversiteit van ingezamelde batterijen nemen snel toe. Naast conventionele lithium-ion batterijen groeit het aandeel batterijmodules, packs en second-life systemen. Dit vraagt om nauwkeurige acceptatie, classificatie en documentatie.

Tegelijkertijd is wet- en regelgeving rondom batterijen sterk in ontwikkeling. A&M Batteries investeert daarom in kennis, systemen en processen om veiligheid, traceerbaarheid en compliance te waarborgen en opdrachtgevers te ondersteunen bij ESG- en CSRD-doelstellingen.

## VOORUITBLIK

De energietransitie zal leiden tot een sterke groei van batterijgebruik én batterijafval. A&M Batteries ziet dit als een verantwoordelijkheid en investeert in uitbreiding van infrastructuur en opslagcapaciteit.

Daarnaast worden in samenwerking met WMC/Liminal concrete stappen gezet richting de realisatie van een lithiumbatterij-recyclingsfaciliteit in Nederland. Hiermee wordt de keten verkort, de veiligheid vergroot en blijven kritieke grondstoffen beschikbaar voor hergebruik binnen Europa.

## PROFESIONALISERING & CERTIFICERING

Bij A&M Batteries staan veiligheid en verantwoordelijkheid centraal. In 2025 is een belangrijke stap gezet in de verdere professionalisering met het behalen van meerdere certificeringen. A&M Batteries is gecertificeerd voor ISO 9001 (kwaliteit), ISO 14001 (milieu) en ISO 45001 (veiligheid en gezondheid). Daarnaast is de organisatie gecertificeerd volgens de CSR Performance Ladder (MVO-Prestatieladder 4.1, niveau 3), gebaseerd op ISO 26000. Deze certificeringen onderstrepen dat de groei van A&M Batteries hand in hand gaat met kwaliteit, veiligheid en duurzaamheid.



# A&M IN2WASTE

A&M In2Waste is het kennis- en innovatiecentrum van de A&M Groep en geeft concreet invulling aan onze circulaire ambities en die van onze opdrachtgevers. Vanuit de overtuiging dat alles een waardevolle grondstof is, ondersteunt In2Waste organisaties bij het realiseren van duurzame en circulaire oplossingen. Met de combinatie van strategisch inzicht en praktische tools levert In2Waste duurzame oplossingen met meetbare resultaten.

- Complexe circulaire vraagstukken oplossen
- Commerciële kansen benutten
- Nieuwe relaties aan A&M verbinden
- Rapportages en inzicht bieden
- Kennis delen en adviseren

## **INNOVATIE EN KENNISDELING**

In2Waste is actief betrokken bij diverse innovatieprojecten in samenwerking met bedrijven, overheden en (PhD-)studenten. Binnen deze samenwerkingen onderzoeken en waarderen wij nieuwe technologieën, processen en circulaire concepten, waarbij we nadrukkelijk kijken naar de toepasbaarheid en schaalbaarheid in het bedrijfsleven. Door deze kruisbestuiving tussen wetenschap en praktijk blijven wij continu op de hoogte van de nieuwste ontwikkelingen en kunnen wij innovatieve oplossingen vertalen naar concrete toepassingen voor onze relaties. Daarnaast stimuleren wij kennisdeling binnen de sector. Vanuit onze Academy organiseren wij regelmatig seminars, workshops en kennissessies voor klanten en scholen. Deze bijeenkomsten zijn gericht op het inspireren van organisaties, het delen van de beste werkwijzen en het vergroten van inzicht in circulaire kansen. Op deze manier dragen wij actief bij aan de verdere ontwikkeling en professionalisering van de industrie.

## **EXPERTISE EN AANPAK**

Het team van In2Waste is gespecialiseerd in complexe circulaire vraagstukken, recyclingprocessen en grondstoffenproblematiek. Wij adviseren bij projecten met onze relaties die gericht zijn op het sluiten van grondstofketens, het verminderen van CO<sub>2</sub>-uitstoot en het verkleinen van de ecologische voetafdruk. Daarbij heeft In2Waste nadrukkelijk oog voor sociale werkgelegenheid en het creëren van duurzame waarde op zowel economisch als maatschappelijk vlak. Binnen aanbestedingen voor nieuwe projecten speelt In2Waste een belangrijke rol door actief mee te werken aan tenderdocumenten. Door In2Waste al in de ontwerpfase van projecten te betrekken, kunnen wij samen met de verschillende interne teams realistische en onderbouwde plannen ontwikkelen. In deze projectfase brengen we circulaire kansen en duurzaamheidsdoelstellingen vroegtijdig in kaart. Hierdoor worden duurzame oplossingen niet alleen ambitieus geformuleerd, maar ook praktisch uitvoerbaar en economisch haalbaar binnen de scope van het project.

## **RAPPORTAGES**

In2Waste ondersteunt daarnaast bij het inzichtelijk maken van projectresultaten. Door middel van rapportages en analyses worden besparingen in grondstoffen, CO<sub>2</sub>-reductie en circulaire prestaties meetbaar gemaakt. Deze inzichten helpen opdrachtgevers om voortgang te monitoren en duurzame impact transparant te communiceren.



Jan Westendorp  
**OMARM DE CHAOS**  
WAT BETEKENT DAT VOOR  
A&M EN ZIJN KLANTEN!



**MOBIELE  
KRACHTCENTRALEN**  
GROENE STROOM OP LOCATIE  
In2Waste

Jan Westendorp  
**OMARM DE CHAOS**  
WAT BETEKENT DAT VOOR  
A&M EN ZIJN KLANTEN!



# A&M CONTAINERS SR USA

De wereldwijde containerindustrie staat op een kantelpunt. Waar het beheer van end-of-life (EOL) containers jarenlang draaide om maximale restwaarde, verschuift de focus nu naar ESG-prestaties, geopolitieke risico's en transparantie in de volledige keten. Deze ontwikkelingen veranderen containerverwerking van een operationele noodzaak naar een strategische hefboom.

## **VAN COMPLIANCE NAAR CONCURRENTIEVOORDEEL: DE CIRCULAIRE KETEN VOOR END-OF-LIFE CONTAINERS**

A&M Containers (Europa) en SR USA (Noord-Amerika) hebben deze transitie vroegtijdig herkend en gebouwd aan een geïntegreerde, internationale aanpak waarin circulariteit, compliance en innovatie centraal staan. Hiermee ondersteunen beide organisaties klanten die steeds strengere rapportageverplichtingen, marktverwachtingen en duurzaamheidsnormen moeten vervullen.

## **STRATEGISCH KADER: ESG EN GEOPOLITIEK BEPALEN HET SPEELVELD**

De containersector wordt steeds sterker beïnvloed door ESG-eisen, veranderende grondstoffenmarkten, handelspolitiek en nationale regelgeving. Hierdoor groeit de behoefte aan betrouwbare, transparante en circulaire oplossingen voor EOL-containers. A&M Containers en SR USA spelen hierop in met een uniform proces waarin Europese en Amerikaanse expertise samenkomen. Traceerbaarheid, ketenregie, betrouwbare recyclingpartners en heldere ESG-rapportage volgens het GHG Protocol staan daarbij centraal.

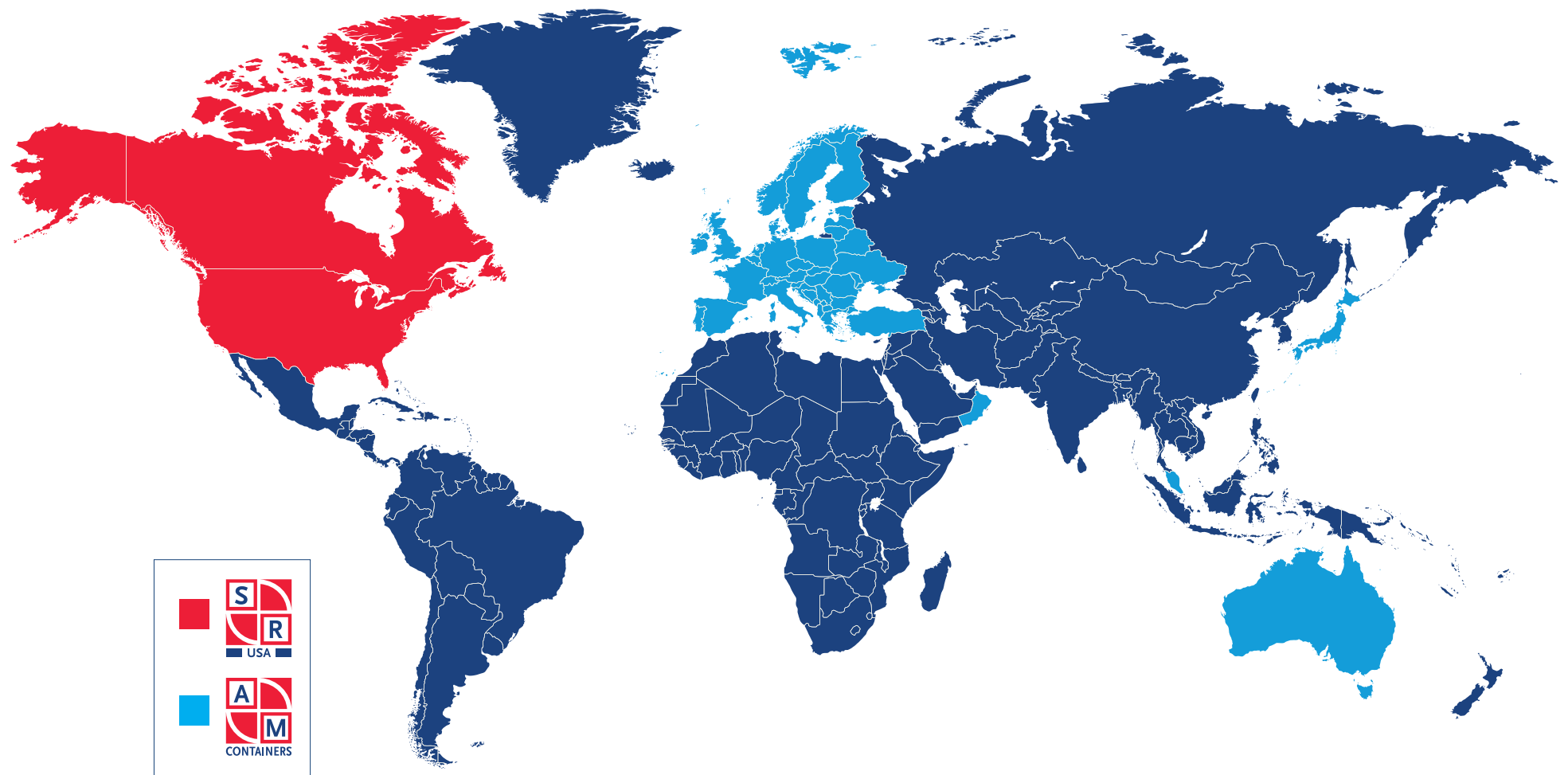
## **CIRCULARITEIT ALS MOTOR VOOR CO<sub>2</sub>-REDUCTIE EN WAARDE CREATIE**

Recycling van staal en aluminium vermindert de vraag naar primaire grondstoffen en levert substantiële Scope 3-emissiereducties op. A&M Containers en SR USA focussen op hoogwaardige scheiding van materialen, certificering van hergebruik, CO<sub>2</sub>-besparingsmethodieken en circulaire toepassingen.

## **COMMERCIELE PROPOSITIE**

- Eén wereldwijde standaard
- Audit-ready ESG-rapportage
- Volledige ketenbeheersing
- Kostenvoordelen door data & schaal
- Strategisch advies

Compliance is niet langer het eindpunt, maar een vertrekpunt. A&M Containers en SR USA combineren ketenregie met digitalisering, duurzaamheid en strategisch inzicht, en leveren zo een aantoonbare bijdrage aan ESG-doelstellingen, risico-beheersing en concurrentiekracht.



# A&M BELGIUM

Sinds kort is A&M Belgium actief op de Belgische markt. Met deze nieuwe entiteit zet A&M een volgende stap in haar duurzame groeistrategie: het opbouwen van een sterk, zichtbaar en betrouwbaar merk binnen de ferro- en non-ferrometaalrecycling, met respect voor mens, milieu en langdurige samenwerking.

## **TWEE FOCUSDOMEINEN, ÉÉN GEDEELDE AMBITIE**

De groei van A&M Belgium is bewust opgebouwd rondom twee complementaire focusdomeinen.

## **CONCESSIEHOUDERS EN AUTOGARAGES**

Binnen dit segment ligt de nadruk op structurele samenwerking met garages, concessiehouders en werkplaatsen. Door snelle ophaling, transparante prijsafspraken en een betrouwbare service ontzorgt A&M haar partners volledig. Van autodelen en kabels tot ferro- en non-ferrometalen: alle materialen worden efficiënt ingezameld en verantwoord verwerkt. Hierdoor kunnen bedrijven zich richten op hun kernactiviteiten, terwijl A&M zorgt voor een veilige en duurzame afvoer van waardevolle grondstoffen.

## **PROJECTMARKT**

Daarnaast richt A&M Belgium zich op industriële werven, grootschalige bouwprojecten en technische bedrijven. Deze projecten kenmerken zich vaak door langdurige volumes en een hoge zichtbaarheid op locatie. De aanwezigheid van A&M-containers op deze plekken versterkt niet alleen de logistieke efficiëntie van de inzameling, maar vergroot ook de herkenbaarheid van het merk binnen de sector. Samen vormen deze twee aandachtsgebieden een sterke basis voor duurzame marktontwikkeling. Door netwerkopbouw in de werkplaatssector te combineren met toegang tot industriële projecten ontstaat een stabiele groeistructuur. Deze combinatie zorgt ervoor dat A&M Belgium zich sneller ontwikkelt dan aanvankelijk werd verwacht.

## **ZICHTBAARHEID ALS VERSNELLER VAN CIRCULARITEIT**

A&M gelooft dat duurzame groei niet ontstaat door reclame alleen, maar vooral door het consequent waarmaken van afspraken en het leveren van betrouwbare service. Elke geplaatste container is daarbij meer dan een logistieke oplossing; het is een herkenbaar visitekaartje van de organisatie.

De containers functioneren als tastbare schakels in de circulaire economie: zij maken het voor bedrijven eenvoudig om metalen gescheiden in te zamelen en dragen zo bij aan efficiëntere materiaalstromen. Door uniforme branding, snelle respons en een hoge servicegraad ontstaat bij klanten een vanzelfsprekende reflex: A&M regelt het.

Deze aanpak stimuleert niet alleen de groei van het netwerk, maar draagt ook bij aan betere scheiding van grondstoffen, hogere recyclingpercentages en een efficiëntere circulaire keten. Daarmee sluit de ontwikkeling van A&M Belgium naadloos aan op de duurzaamheidsambities van de A&M Groep.

### **VOORUITBLIK**

De eerste resultaten laten zien dat er in België veel ruimte is voor verdere groei. De positieve ontwikkeling smaakt naar meer en vormt een sterke basis voor de komende jaren.

De ambitie voor 2026 is helder en richtinggevend: wanneer bedrijven in België denken aan ferro- of non-ferrometaalrecycling, moet A&M de vanzelfsprekende naam zijn die als eerste in hen opkomt.

*Met A&M Belgium zet de organisatie daarmee een betekenisvolle stap in grensoverschrijdende, duurzame groei en versterkt zij haar positie als betrouwbare partner in de circulaire economie van Noordwest-Europa.*



# HOE WE HET DOEN

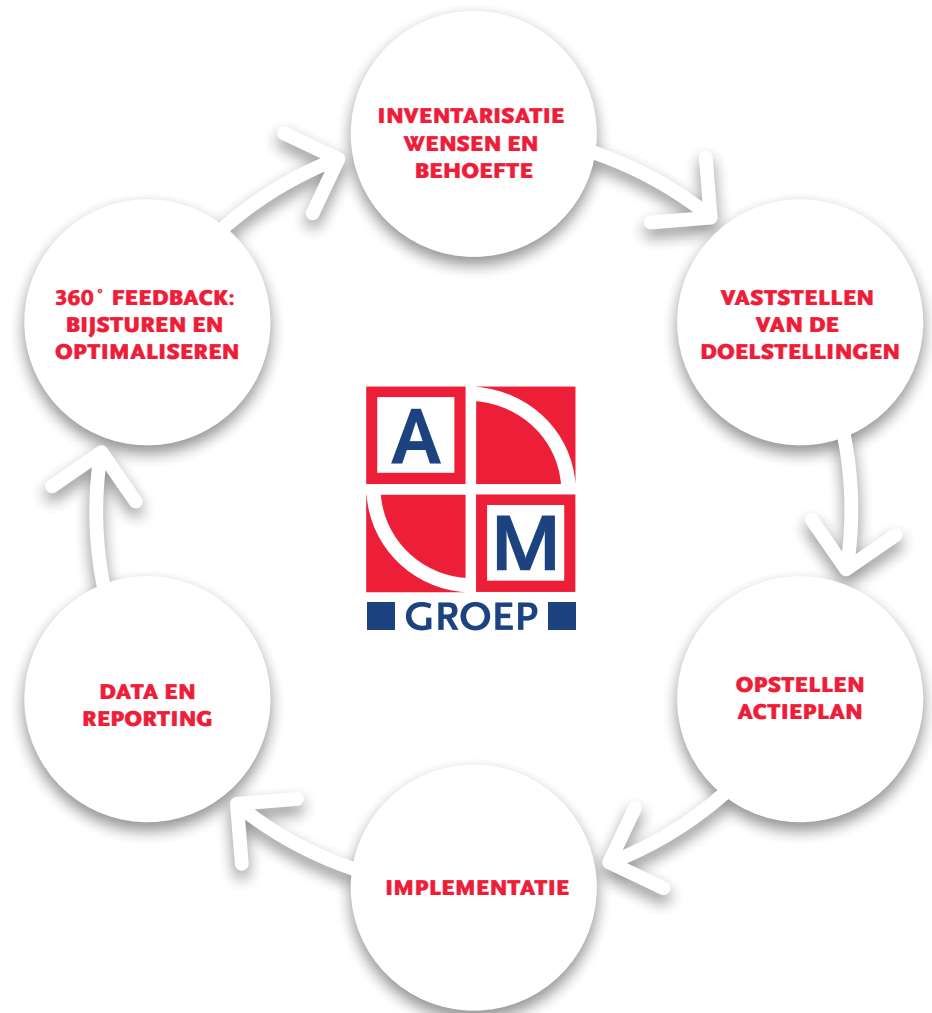
## *Succes = Kwaliteit x Acceptatie*

Bij de A&M Groep geloven we dat écht succes niet alleen afhangt van wat je levert, maar ook van hoe het ontvangen wordt. Onze formule – Succes = Kwaliteit × Acceptatie – ligt aan de basis van alles wat we doen. We streven naar de hoogste kwaliteit in onze dienstverlening: van zorgvuldige verwerking en logistiek tot innovatieve oplossingen op maat. Maar kwaliteit alleen is niet genoeg. Minstens zo belangrijk is acceptatie: het draagvlak bij onze relaties, partners en medewerkers. Alleen wanneer beiden in balans zijn, ontstaat er ruimte voor duurzame groei en echte impact.

Wij zetten daarom in op:

- **Continu verbeteren:** we optimaliseren processen en investeren in technologie en mensen.
- **Samenwerking op ooghoogte:** we luisteren, denken mee en stemmen af.
- **Klanttevredenheid als standaard:** niet als doel, maar als vanzelfsprekendheid.

Door deze aanpak realiseren we niet alleen resultaten, maar bouwen we aan langdurige relaties gebaseerd op vertrouwen, transparantie en wederzijds succes.



# WAAROM WE HET DOEN

Door grondstoffen te behouden en te hergebruiken geloven we dat we een belangrijke rol kunnen spelen in het verminderen van de impact op het milieu en tegelijkertijd onze verantwoordelijkheid kunnen nemen in het vergroten van de sociale impact van alles wat we doen.

.....  
Investeren in energieneutrale processen op onze (productie)-locaties.  
.....

Overstappen op hybride, elektrische en waterstof aangedreven bedrijfsvoertuigen en materieel.  
.....

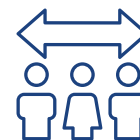
Samenwerken met sociale werkgelegenheids-, onderwijsinstellingen en vitaliteitsinitiatieven.  
.....



**ENERGIE  
BEWUST**



**SOCIALE  
CONNECTIE**



**MAATSCHAPPELIJK  
BEWUST**



**SOCIALE  
INITIATIEVEN**

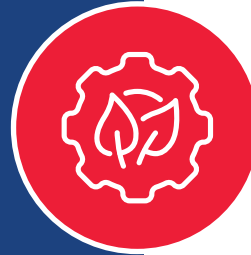


**VITALITEIT,  
EDUCATIE &  
WERK**

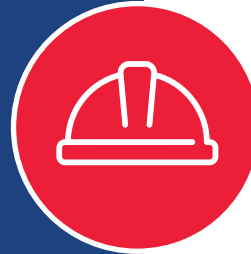
# ONZE THEMA'S

In dit duurzaamheids- en impactrapport delen we hoe de A&M Groep zich inzet voor een duurzamere toekomst. Onze duurzaamheidsvisie laat zien hoe wij maatschappelijke verantwoordelijkheid nemen en actief bijdragen aan een circulaire economie.

We richten ons op vier kernwaarden die onze impact op mens, milieu en maatschappij versterken.



**DUURZAME  
BEDRIJFSVOERING**



**VEILIGE  
WERKOMGEVING**



**IMPACT  
EN AMBITIES**



**MAATSCHAPPELIJKE  
BETROKKENHEID**



# HOOGTEPUNTEN 2025

Met deze initiatieven hebben we onder andere in 2025 onze bijdrage geleverd aan een duurzamere wereld.



## DUURZAME BEDRIJFSVOERING

INRICHTING E-WASTE LOCATIE MONTREALWEG

AANSCHAF EN IN GEBRUIK NAME E-WASTE SORTEERLIJN

IMPLEMENTATIE NIEUWE FINANCIËLE PAKKET EXACT ONLINE

VERBETERING PENSIOENREGELING

OPENING SPORTFACILITEIT VOOR PERSONEEL

AFRONDING TAALCOURSUSSEN MEDEWERKERS

AANSCHAF DATASHREDDER



## VEILIGE WERKOMGEVING

VEILIGHEIDSDOELEN BEHAALD: TERUGDRINGEN VAN ONGEVALLLEN  
EN INVOERING VAN NIEUWE PBM'S

VERBETERING DATAVEILIGHEID DOOR REGELMATIGE E-MAILTESTEN



## **IMPACT EN AMBITIES**

**PROFESSIONALISERING DUBBELE-MATERIALITEITSANALYSE  
EN PROCES**

**DOELSTELLING VAN 30% CO2 REDUCTIE IN 2025, TEN OPZICHTE VAN  
2030, OVSCHREDEN MET IN TOTAAL 36%**

**PER FTE - 51% CO2 GEREDUCEERD**

**PER EURO OMZET - 60% CO<sub>2</sub> GEREDUCEERD**



## **MAATSCHAPPELIJKE BETROKKENHEID**

**MAATSCHAPPELIJKE INITIATIEVEN ZOALS DE CIRCULAIRE CAMPUS  
EN JEUGDVAKANTIELAND**

**VOORTZETTING EN DEELNAME DIVERSE INNOVATIEPROJECTEN,  
WAARONDER CIRCULAIR CIRCUITS EN CIRCOTRACKS**

**ONTVANGST SCHOLEN, UNIVERSITEITEN EN ANDERE BEZOEKERS  
T.B.V. EDUCATIE EN KENNISDELING**

**ORGANISEREN VAN EN DEELNEMEN AAN SEMINARS GERICHT OP  
DUURZAAMHEID EN CIRCULARITEIT**

# KERNCIJFERS 2025

85



Werknemers

8



Locaties

30.000



m<sup>2</sup> terrein

8,9



Klanttevredenheid

10



Certificaten

96k



Verwerkte materialen op een A&M locatie

2



Ongevallen met verzuim

5



Near-miss ongelukken

21.520



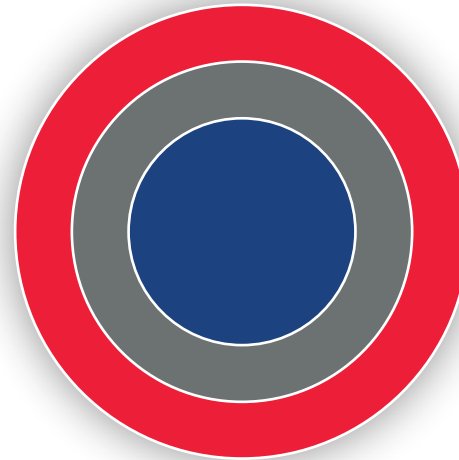
Sociale uren



# DUURZAME BEDRIJFSVOERING

# STAKEHOLDER ANALYSE

Bij de A&M Groep streven we niet alleen naar circulair materiaalgebruik, maar willen we ook een positieve impact maken op onze werknemers, het milieu en de samenleving. In een stakeholderanalyse worden eerst onze stakeholders vastgesteld, waarna we de materiële thema's en onze duurzame doelen kunnen vaststellen.



**INTERNE STAKEHOLDERS**  
**VERBONDEN STAKEHOLDERS**  
**EXTERNE STAKEHOLDERS**

## INTERNE STAKEHOLDERS

- **Medewerkers:** Medewerkers voeren de dagelijkse werkzaamheden uit, zoals inzameling, sortering, verwerking en administratie. Zij zijn cruciaal voor veiligheid, kwaliteit en continuïteit van het bedrijf.
- **Management:** Het management bepaalt de strategische richting, investeringen en lange termijn doelen van het bedrijf. De eigenaren dragen het financiële risico.

## VERBONDEN STAKEHOLDERS

- **Relaties:** Dit zijn bedrijven of handelaren die gerecyclede producten aan ons verkopen, en partijen die het materiaal verder verwerken nadat wij het hebben gesorteerd en verwerkt. Zij zorgen voor een grondstof stroom, afhankelijk van marktprijzen en de doorloop van producten.
- **Leveranciers:** Leveranciers leveren onder andere gereedschap, machines, brandstof, beschermingsmiddelen en technische diensten. Zij ondersteunen de operationele processen van het bedrijf.
- **Particulier:** Wij ontvangen een deel van onze schaalinkopen van particulieren. Bovendien beïnvloeden zij indirect de aanvoer van metaalafval en de vraag naar gerecyclede producten. Hun bewustzijn en gedrag bepalen mede het succes van recycling.

## EXTERNE STAKEHOLDERS

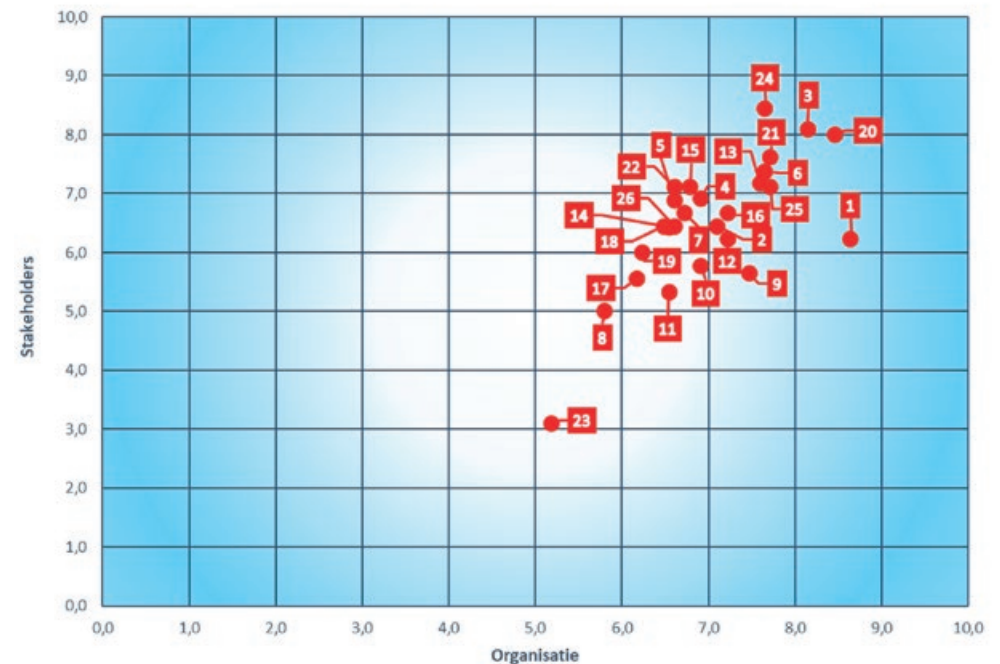
- **Milieu:** Het milieu is een belangrijke indirecte stakeholder, omdat metaalrecycling impact heeft op CO<sub>2</sub>-uitstoot, grondstoffengebruik en vervuiling. Duurzaam handelen is hier essentieel.
- **Overheden:** Overheden stellen wet- en regelgeving op rond milieu, veiligheid, vergunningen en afvalstromen. Zij houden toezicht en kunnen subsidies of beperkingen opleggen.
- **Belangenvereniging:** Sectororganisaties of brancheverenigingen vertegenwoordigen de belangen van metaalrecyclingbedrijven, delen kennis en lobbyen richting overheid en maatschappij.
- **Investeerders:** Investeerders verstrekken kapitaal en verwachten financiële stabiliteit, transparantie, risicobeheersing en een duurzame langetermijnstrategie.

# DUBBELE MATERIALITEITS- ANALYSE

Verantwoord ondernemen zit in ons DNA. Om onze duurzaamheidsstrategie concreet vorm te geven, hebben we een dubbele materialiteitsanalyse uitgevoerd onder onze stakeholders. In deze analyse toetsen we de materialiteit van de 26 MVO-thema's uit de MVO-prestatieladder, die aansluiten bij de duurzaamheidsdoelen van de Verenigde Naties (SDG's).

Deze 26 thema's hebben betrekking op onder andere behoorlijk bestuur, goed werkgeverschap, mensenrechten in de waardeketen, eerlijk zakendoen, consumentenaangelegenheden, circulaire economie en betrokkenheid bij de ontwikkeling van de samenleving. Hiermee sluiten ze nauw aan bij onze bedrijfsdoelen en de verwachtingen van onze stakeholders. Zo waarborgen we dat onze inspanningen relevant, doelgericht en toekomstbestendig zijn.

Na de stakeholderanalyse hebben we twee surveys opgesteld: één voor onze interne stakeholders en één voor onze verbonden en externe stakeholders. Met deze enquêtes beoordelen we de impact van onze activiteiten op de omgeving en identificeren we tegelijkertijd de risico's voor A&M. Het figuur hiernaast geeft de resultaten van deze analyse weer. Onze vijf meest materiële onderwerpen worden hieronder toegelicht, inclusief hoe deze in het verslag zijn opgenomen.



## **GRONDSTOFFEN (20)**

*De organisatie draagt middels haar activiteiten, producten of diensten bij aan het realiseren van een circulaire economie en aan het oplossen van milieu-, klimaat- en/of ecologische problematiek t.g.v. grondstoffengebruik.*

Voor de A&M Groep vormt dit thema de kern van onze activiteiten. Als metaalrecyclingbedrijf richten wij ons op het terugwinnen, scheiden en opnieuw inzetten van metalen en andere materiaalstromen. Door deze materialen hoogwaardig te recyclen voorkomen wij dat waardevolle grondstoffen verloren gaan en verminderen wij de behoefte aan primaire winning van metalen. Hiermee leveren wij een directe bijdrage aan het sluiten van grondstofketens en het verminderen van de milieu-impact van materiaalgebruik binnen de industrie. Samen met partners in de keten werken wij continu aan nieuwe toepassingen en efficiëntere processen om materialen zo lang mogelijk in omloop te houden.

## **GEZONDHEID EN VEILIGHEID VAN HET PERSONEEL (3)**

*De organisatie draagt zorg voor de veiligheid en gezondheid van personeel (vast personeel inclusief flexibele arbeidskrachten), direct omwonenden en derden door gebruik te maken van veilige faciliteiten, technologieën en werkwijzen en door voorbereid te zijn op calamiteiten. De organisatie neemt maatregelen tegen psychosociale arbeidsbelasting en draagt zorg voor de mentale gezondheid van haar personeel.*

Binnen de A&M Groep staat veiligheid centraal in de dagelijkse bedrijfsvoering. Werken met zware materialen en industriële installaties vraagt om duidelijke procedures, goed onderhouden materieel en continue aandacht voor veilig gedrag. Daarom investeren wij structureel in trainingen, veiligheidsinstructies en bewustwording bij onze medewerkers. Daarnaast monitoren wij incidenten en risico's om onze werkwijzen continu te verbeteren. Hierna en in het hoofdstuk "Veilige werkomgeving" wordt uitgebreid toegelicht hoe wij veiligheid structureel borgen.

## **UITSTOOT, AFVALWATER EN AFVALSTOFFEN (24)**

- *De organisatie maakt voor haar aanwezigheid, haar activiteiten en product of dienst gedurende de gehele levenscyclus inzichtelijk en rapporteert hierover in haar duurzaamheidsverslag. Luchtverontreiniging (fijnstof, zeer zorgwekkende stoffen, (milieu)gevaarlijke stoffen en geur t.g.v. emissies) en uitstoot van broeikasgassen*
- *Productie, afvoer en verwerking van afvalstoffen*
- *Lozingen en verwerking van organische stoffen, (milieu)gevaarlijke stoffen en microverontreinigingen.*

De A&M Groep vindt transparantie over haar milieu-impact essentieel. Daarom brengen wij onze emissies, afvalstromen en relevante milieugegevens structureel in kaart en rapporteren

wij hierover in ons duurzaamheidsverslag. De belangrijkste cijfers en ontwikkelingen met betrekking tot luchtverontreiniging en broeikasgasuitstoot worden verder toegelicht in het hoofdstuk "Impactambities & resultaten", waar wij ook onze voortgang richting onze duurzaamheidsdoelstellingen presenteren.

## **ENERGIEBEHOEFTE VOOR PRODUCTIE EN FACILITEITEN (21)**

*De organisatie draagt middel haar activiteiten, producten of diensten actief bij aan het realiseren van de energietransitie en aan het oplossen van milieu-, klimaat- en/of ecologische t.g.v. energieverbruik. De organisatie maakt haar eigen primaire én secundaire energiegebruik inzichtelijk, uitgesplitst naar fossiele en hernieuwbare bronnen, en rapporteert hierover in haar MVO-verslag.*

Voor een industriële organisatie zoals de A&M Groep is energiegebruik een belangrijk aandachtspunt binnen het verduurzamen van onze bedrijfsvoering. Wij werken daarom aan het inzichtelijk maken van ons energieverbruik en onderzoeken continu mogelijkheden om efficiënter met energie om te gaan. Denk hierbij aan optimalisatie van installaties, elektrificatie van processen en het verkennen van hernieuwbare energiebronnen. In het hoofdstuk "Impactambities & resultaten" rapporteren wij onze energiecijfers en lichten wij onze plannen voor verdere verduurzaming toe.

## **BEHOORLIJK BESTUUR (1)**

*Het bestuur van de organisatie laat zich aantoonbaar controleren en adviseren volgens minimaal de geldende lokale wetgeving. Waar zich dilemma's kunnen voordoen op het vlak van ethiek, rechtvaardigheid, transparantie of vertrouwen stelt de organisatie eigen kernwaarden en bedrijfsprincipes op als hulpmiddel om de MVO-doelstellingen te realiseren. De organisatie zal in geval van afwijkingen van het eigen MVO-beleid en of overtredingen van wet- en regelgeving, al dan niet met door de overheid opgelegde sancties, toelichten wat de oorzaak was en welke correctieve acties worden genomen.*

Binnen de A&M Groep vormt het bestuur de basis voor een betrouwbare en toekomstbestendige organisatie. Transparantie, integriteit en verantwoordelijkheid zijn belangrijke uitgangspunten bij het nemen van strategische beslissingen. Ons bestuur ziet erop toe dat wet- en regelgeving wordt nageleefd en dat duurzaamheid structureel wordt meegenomen in onze bedrijfsvoering. Eventuele afwijkingen van beleid of regelgeving worden zorgvuldig geanalyseerd en waar nodig gecorrigeerd. Uit de materialiteitsanalyse blijkt dat dit thema intern als zeer belangrijk wordt ervaren. In het volgende stuk "Governance" gaan wij daarom verder in op hoe ons bestuur duurzaamheid en verantwoord ondernemen aanstuurt.

# GOVERNANCE

Binnen de A&M Groep zorgen duidelijke verantwoordelijkheden, transparante besluitvorming en gestructureerde monitoring ervoor dat onze strategische doelstellingen op een verantwoorde manier worden gerealiseerd. Governance omvat daarbij niet alleen de aansturing van de organisatie, maar ook het beheersen van risico's, het naleven van wet en het waarborgen van kwaliteit, veiligheid en milieu. Door middel van duidelijke rollen, periodieke rapportages en onafhankelijke audits werken wij continu aan het versterken van onze organisatie en het realiseren van onze duurzaamheidsambities.

## VERANTWOORDELIJKHEID

Binnen de A&M Groep is de directie eindverantwoordelijk voor het goedkeuren en realiseren van onze duurzaamheidsdoelstellingen. De directie bepaalt de strategische koers en bewaakt dat duurzaamheid structureel wordt geïntegreerd in de besluitvorming. De operationele implementatie van beleid op het gebied van kwaliteit, arbeidsomstandigheden en milieu ligt bij de KAM-managers. Zij zorgen voor de praktische uitvoering van maatregelen, het borgen van veiligheid en het naleven van relevante wet- en regelgeving binnen de organisatie.

De voortgang van duurzaamheidsdoelen en operationele prestaties wordt periodiek gerapporteerd aan het bestuur. Op basis van deze rapportages worden resultaten geëvalueerd en waar nodig aanvullende acties of verbetermaatregelen vastgesteld.

## MONITORING

Om onze prestaties op het gebied van duurzaamheid, kwaliteit en veiligheid structureel te volgen, maakt de A&M Groep gebruik van verschillende monitoringsystemen en certificeringskaders. De uitstoot van broeikasgassen wordt gemonitord volgens de methodiek van de CO<sub>2</sub>-Prestatieladder. Hiermee krijgen wij inzicht in onze CO<sub>2</sub>-footprint en kunnen wij gericht sturen op reductie. Daarnaast worden processen en milieuprestaties bewaakt via de managementsystemen volgens ISO 9001 en ISO 14001. Voor veiligheid maken wij gebruik van de Veiligheidsladder, waarmee het veiligheidsbewustzijn en de veiligheidscultuur binnen de organisatie periodiek worden beoordeeld.

De resultaten uit deze systemen worden regelmatig geëvalueerd, onder andere tijdens directie overleggen om verbeterpunten te identificeren en de effectiviteit van maatregelen te waarborgen.

## RISICOBEBEERSING

De A&M Groep hanteert verschillende instrumenten om risico's op het gebied van veiligheid, milieu en bedrijfsvoering tijdig te signaleren en te beheersen. Een belangrijk onderdeel hiervan is de Risico-Inventarisatie en -Evaluatie (RI&E), waarin arbeidsrisico's systematisch worden geïdentificeerd en beheerst. Daarnaast vindt er structurele monitoring plaats op het gebied van compliance, waarbij wordt gecontroleerd of de organisatie voldoet aan geldende wet- en regelgeving. Nieuwe of gewijzigde regelgeving wordt actief gevolgd en waar nodig vertaald naar interne procedures.

Ook ESG-gerelateerde risico's, zoals milieueffecten, veiligheid en maatschappelijke verwachtingen, worden steeds nadrukkelijker meegenomen in strategische en operationele besluitvorming. Hierdoor kunnen risico's vroegtijdig worden herkend en wordt de organisatie beter voorbereid op toekomstige ontwikkelingen.

## ASSURANCE EN CERTIFICERINGEN

De A&M Groep borgt de kwaliteit, veiligheid en duurzaamheid van haar bedrijfsvoering door middel van verschillende certificeringen en externe audits. Deze certificaten bevestigen dat onze managementsystemen voldoen aan erkende normen en dat processen periodiek worden getoetst door onafhankelijke partijen.

## CERTIFICATEN DUURZAME BEDRIJFSVOERING



**ISO 9001** – kwaliteitsmanagementsysteem gericht op het leveren van consistente kwaliteit en continue verbetering.



**NIWO** – vergunning beroepsgoederenvervoer als bewijs voor legaal en professioneel vervoer



**MVO-prestatieladder niveau 3** – Beoordelingsinstrument voor maatschappelijk verantwoord ondernemen, met aandacht voor mens, milieu en ethisch handelen.



**MRF-keurmerk** – Kwaliteitskeurmerk voor metaalrecycling-bedrijven dat staat voor betrouwbare, veilige en hoogwaardige verwerking van metalen.



**WEEELABEX** – Europese standaard voor de inzameling, verwerking en recycling van afgedankte elektrische en elektronische apparatuur (e-waste).

# INNOVATIE

Innovatie speelt een belangrijke rol in de manier waarop de A&M Groep haar duurzame ambities realiseert. Door samen te werken met initiatieven, kennisinstellingen en partners blijven wij actief betrokken bij de ontwikkeling van circulaire en duurzame oplossingen. Deze samenwerkingen bieden ruimte om innovatieve ideeën in de praktijk te testen en, waar succesvol, op te schalen binnen onze bedrijfsvoering.

Een belangrijk onderdeel hiervan is digitale innovatie. Door processen te digitaliseren verminderen we papiergebruik en vergroten we de efficiëntie en betrouwbaarheid van onze organisatie. Digitale systemen zorgen voor snellere en transparantere communicatie tussen alle stakeholders in de keten. Daarnaast maken gestandaardiseerde datastromen het eenvoudiger om duurzaamheidsinformatie te verzamelen, analyseren en rapporteren. Hiermee worden onze rapportages toekomstbestendig en kunnen wij onze relaties beter ondersteunen met inzicht en transparantie op het gebied van duurzaamheid.

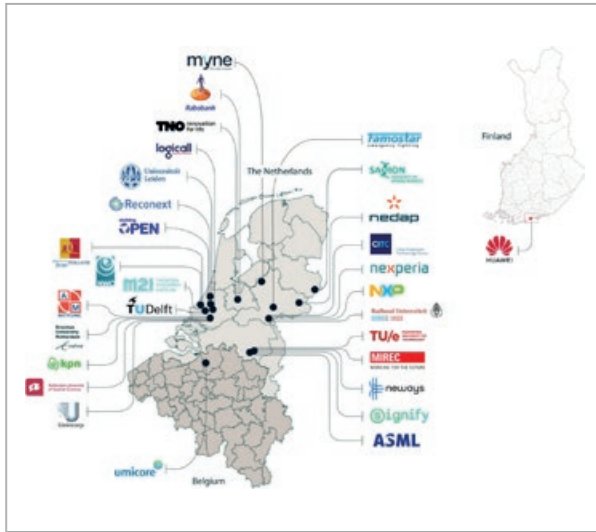


## **CIRCULAIRE CAMPUS**

De Circulaire Campus is een initiatief van Team NXT, waarbij de A&M Groep al vanaf het begin betrokken is als founding partner. Vanuit de overtuiging dat systeemverandering alleen lukt door samen te werken, brengt de Campus bedrijven, overheden, kennisinstellingen en jonge professionals bij elkaar om te werken aan echte circulaire vraagstukken. De A&M Groep draagt actief bij door praktijkervaring te delen en projectgroepen te begeleiden.

Binnen de Circulaire Campus werken verschillende stakeholders samen aan vraagstukken uit de circulaire maakindustrie, variërend van ketensamenwerking en materiaalstromen tot nieuwe businessmodellen. Door kennis te delen met partners zoals Hogeschool Rotterdam, bedrijven en publieke organisaties ontstaan oplossingen die verder gaan dan individuele bedrijfsinitiatieven.

De Campus fungeert daarmee als een platform waar samenwerking en experiment centraal staan. Door praktijkervaring, industriële kennis en ondernemerschap in te brengen draagt de A&M Groep bij aan het ontwikkelen van schaalbare oplossingen die helpen om de transitie naar een circulaire economie te versnellen.



## CIRCULAIR CIRCUITS

Circulair Circuits is een multidisciplinair onderzoeksproject dat werkt aan de ontwikkeling van volledig circulaire elektronica. Het project richt zich op levensduurverlenging, hergebruik, reparatie, refurbishing, nieuwe circulaire bedrijfsmodellen en geavanceerde recyclingtechnologieën. Door deze benaderingen te combineren worden innovatieve oplossingen ontwikkeld om elektronische producten en materialen in gesloten kringlopen te houden en e-afval uiteindelijk te minimaliseren.



## CIRCO TRACK PV-INSTALLATIES EN OMVORMERS

De CIRCO Track “Circulaire kansen voor PV omvormers” is een praktijkgerichte workshopreeks waarin bedrijven in de zonne-energieketen samen circulaire businesskansen verkennen rond de herwinning, revisie en herwaardering van gebruikte of defecte omvormers voor zonne-energiesystemen. Het doel van deze track is nieuwe circulaire proposities en samenwerking binnen de keten ontwikkelen. Dit is een voortzetting op de eerdere CIRCO Tracks omtrent de PV-installaties panelen en onderstellen.



## ONDSCHIEDEND VERMOGEN

- 2015** Oprichting In2Waste Solutions, advies en coördinatie circulaire en sociale economie
- 2019** In2Waste Academy opgericht. Alles over kennisdeling voor bedrijven en lokale en nationale overheden om van experts en elkaar te leren over circulariteit gerelateerde onderwerpen
- 2022** Rapporteren op grondstofniveau containerbewegingen, materiaalmix en downstreams
- 2024** Creatie ESG-roadmap
- 2025** Focus op verbetering van duurzaamheidsrapportages

# DUURZAME BEDRIJFSVOERING IN DE PRAKTIJK

Binnen de A&M Groep raakt duurzame bedrijfsvoering vrijwel alle onderdelen van de organisatie. Van mensen en processen tot systemen en investeringen. Als verantwoordelijke voor Finance, HR en IT bevindt Sabrina zich precies op dat snijvlak. Zij bewaakt niet allen de cijfers, maar ook de continuïteit en structuur van de organisatie

## **Wat betekent duurzame bedrijfsvoering voor jou binnen A&M?**

“Voor mij gaat het over de lange termijn. Natuurlijk kijken we naar CO<sub>2</sub> en energie, maar het begint bij hoe je je organisatie inricht. Kun je blijven groeien zonder de grip te verliezen? En doe je dat op een manier die ook over tien jaar nog klopt?”

## **De organisatie is de afgelopen jaren sterk gegroeid. Wat vraagt dat intern?**

“Meer structuur. Waar vroeger veel informeel kon, vraagt deze fase om duidelijkheid in rollen en verantwoordelijkheden. Dat is een bewuste stap in onze verdere professionalisering. Tegelijkertijd willen we onze cultuur behouden. Mensen blijven hier lang, er is weinig verloop. Dat familiegevoel is onze kracht. De uitdaging is om die betrokkenheid vast te houden, terwijl we blijven groeien.”

## **Welke rol speelt digitalisering daarin?**

“Een hele grote. We investeren in een nieuw ERP-systeem, omdat we beter willen sturen op data. Duurzaamheid vraagt om inzicht. Je moet kunnen meten, rapporteren en bijsturen. Zonder goede datastromen wordt dat simpelweg onmogelijk.”

## **Hoe zie je duurzaamheid terug in concrete keuzes?**

“Vooral in waar we in investeren. Elektrisch en hybride materieel, energieopslag, maar ook certificeringen en datakwaliteit. Voor ons is dat geen ‘extra’, maar een vast onderdeel van hoe we bouwen aan continuïteit.”

**Jullie hebben in 2025 flinke stappen gezet in CO<sub>2</sub>-reductie. Wat zeggen die resultaten jou?**

“Dat we op de goede weg zitten. Maar ook dat dit pas het begin is. De volgende stap vraagt om andere keuzes – fundamenteeler en complexer.”

**Waar ligt de focus richting 2030?**

“Op echte verandering. Elektrificatie, slimmer energiegebruik en vooral beter sturen op data. Duurzaamheid wordt steeds minder iets wat je ‘erbij doet’ – het wordt de kern van hoe je onderneemt.”

De ambitie is helder: CO<sub>2</sub>-neutraal in 2050.

Die manier van werken vraagt geen grote woorden, maar consistente keuzes. Elke dag opnieuw. In hoe we investeren, hoe we sturen en hoe we samenwerken.

*“Uiteindelijk gaat het er niet om wat je belooft, maar wat je laat zien. En daar bouwen we elke dag aan.”*





# DUURZAME INZETBAARHEID

Werken bij de A&M Groep is meer dan een baan; het is een kans om een directe bijdrage te leveren aan een duurzamere wereld. Onze medewerkers zijn de drijvende kracht achter ons succes in de circulaire economie, en we zijn trots op de dynamische, innovatieve en betrokken werkomgeving die we bieden.

## WAAROM KIEZEN VOOR DE A&M GROEP?

- **Een zinnvolle missie:** bij ons werk je aan een wereld waarin grondstoffen steeds opnieuw worden benut, en maak je elke dag een tastbaar verschil.
- **Groei en ontwikkeling:** wij geloven in het potentieel van onze medewerkers. Via opleidingen, trainingen en doorgroeimogelijkheden krijg je de kans om jezelf professioneel te ontwikkelen.
- **Samenwerking en innovatie:** je werkt in een team van gedreven professionals die samen streven naar innovatieve oplossingen voor recycling en circulariteit.
- **Diversiteit aan rollen:** van technische specialisten tot strategische denkers, bij ons vind je een breed scala aan carrièrepaden.



# VEILIGE WERKOMGEVING

# VEILIGHEID ALS RANDVOORWAARDE VOOR DUURZAAM SUCCES

Veiligheid staat bij de A&M Groep structureel hoog op de agenda. Werken in de recyclingbranche brengt risico's met zich mee: zware machines, complexe afvalstromen en werkzaamheden op uiteenlopende locaties. Daarom zien wij veiligheid niet als verplichting, maar als randvoorwaarde voor welzijn, vertrouwen en duurzaam succes.

Een sterke veiligheidscultuur voorkomt ongevallen, bevordert de fysieke én psychische gezondheid en vermindert ziekteverzuim. Medewerkers die zich veilig en betrokken voelen, werken met meer vertrouwen en motivatie. Dit leidt tot open communicatie, betere samenwerking en een organisatie waarin risico's bespreekbaar zijn en verbeteringen daadwerkelijk worden doorgevoerd.

## MELDINGEN ALS LEERMIDDEL, NIET ALS AFREKENING

Binnen veiligheid ligt een belangrijke focus op het vergroten van de meldingsbereidheid. Niet omdat er meer onveilige situaties zijn, maar omdat het melden van risico's, incidenten en near misses essentieel is om te leren en herhaling te voorkomen. Melden wordt binnen A&M nadrukkelijk niet gezien als 'iemand aangeven', maar als elkaar helpen. Zoals Henk Rath het verwoordt: "Een melding doen is geen beschuldiging. Het is een manier om te voorkomen dat een collega straks hetzelfde overkomt." Het afgelopen jaar zijn meerdere near misses en één incident gemeld. Dit wordt bewust in context geplaatst: het laat zien dat medewerkers zich veilig voelen om situaties te melden en verantwoordelijkheid nemen voor hun eigen veiligheid en die van collega's.

## VEILIGHEIDSCULTUUR



## EEN STEVIG FUNDAMENT

De afgelopen jaren heeft Henk Rath als KAM Manager een belangrijke rol gespeeld in het opbouwen van de veiligheidscultuur. Met structurele toolboxmeetings, duidelijke werkinstructies en zichtbare aanwezigheid op de werkvloer heeft hij veiligheid stevig verankerd in de dagelijkse praktijk. “Veiligheid bereik je niet met regels alleen. Het gaat erom dat mensen begrijpen waarom iets belangrijk is en elkaar durven aanspreken.” Onder zijn leiding werden incidenten en near misses benaderd als leermomenten in plaats van falen, waarmee de basis is gelegd voor een open en lerende organisatie.

## DOORBOUWEN MET LIANE SPEET

In 2025 draagt Henk het stokje over aan Liane Speet. Met meer dan twintig jaar ervaring in complexe industriële omgevingen bouwt zij voort op het bestaande fundament, met extra aandacht voor gedrag, bewustwording en preventie. “Veiligheid ontstaat op de werkvloer. Door in gesprek te gaan, begrijp je waar risico’s ontstaan en hoe je ze voorkomt.” Haar focus ligt op zichtbaarheid, dialoog en eigenaarschap, waarbij medewerkers actief worden betrokken bij het herkennen van risico’s en het realiseren van verbeteringen.

## CERTIFICERINGEN ALS ONDERSTEUNING

De A&M Groep beschikt over certificeringen zoals VCA\*\*, ISO 9001, ISO 14001 en de Veiligheidscultuurladder (trede 3). Deze bieden structuur, maken processen toetsbaar en zorgen voor naleving van wet- en regelgeving. Tegelijkertijd zijn certificeringen ondersteunend aan de praktijk, niet leidend. Processen worden intern getoetst en periodiek gecontroleerd door onafhankelijke auditors. “Certificaten laten zien dat je je zaken op orde hebt, maar echte veiligheid zit in wat mensen doen als niemand kijkt.”

## PREVENTIE EN RISICOBEBEERSING

Veiligheid binnen A&M is primair preventief ingericht. Voorafgaand aan werkzaamheden worden risico’s in kaart gebracht via RI&E’s, taak-risico-analyses (TRA) en last-minute risico-analyses (LMRA). Werkvergunningen, werkplannen en toolboxmeetings zorgen voor duidelijke afspraken en bewustwording. Incidenten en near misses worden geregistreerd en geanalyseerd om structureel te verbeteren.



## VEILIGHEID ALS GEZAMENLIJKE VERANTWOORDELIJKHEID

Binnen de A&M Groep is veiligheid een gezamenlijke verantwoordelijkheid. Iedere medewerker is verantwoordelijk voor zijn of haar eigen veiligheid én die van collega’s. Daarnaast kijkt A&M nadrukkelijk naar haar rol in de keten. Maatschappelijk verantwoord werken betekent ook dat partners en relaties worden ondersteund in veilig en verantwoord handelen.

## COMPLEXE RISICO'S IN DE PRAKTIJK

De recyclingbranche kent specifieke uitdagingen waarbij regelgeving en praktijk niet altijd volledig op elkaar aansluiten. Denk aan risico’s rondom radioactief materiaal en gevaarlijke stoffen zoals chroom-6 en lood. Om deze risico’s te beheersen worden meerdere keren per week analyses uitgevoerd en worden projecten vooraf beoordeeld met rapportages en risicoanalyses.

## SAMEN WERKEN AAN VEILIGHEID, VANDAAG EN MORGEN

Door structureel aandacht te besteden aan veiligheid minimaliseert A&M risico’s voor medewerkers, omgeving en ketenpartners. Dit resulteert in minder ongevallen en verzuim, hogere betrokkenheid en een sterk werkgeversimago. Met de overdracht van Henk aan Liane blijft veiligheid stevig verankerd binnen de organisatie, gebouwd op ervaring en gericht op de toekomst.

# KWALITEIT & VEILIGHEID

## TOOLBOXMEETINGS IN 2024

### 48x FYSIEKE TOOLBOXMEETINGS

Onderwerpen van deze toolboxmeetings:

- Co2-prestatieladder
- Milieu-impact
- Projecten
- XRF analyseren
- VGM instructie medewerkers
- Visuele veiligheid
- Veiligheidsladder
- Keuringsmiddelen
- Calamiteitenplan locaties
- Ongunstige werkhouding
- Project Toolbox
- Onveilige handelingen
- Keuring arbeidsmiddelen

## DIPLOMA'S PERSONEEL

24x  
HEFTRUCK

4x  
DVP

17x  
VCA VOL

4x  
HOOGWERKEN

31x  
VCA B

2x  
EHBO

11x  
BHV

10x  
GPI

4x  
VEILIGWERKEN  
MET GEVAARLIJKE  
AFVALSTOFFEN

11x  
BEWUSTWORDING  
PG-37-2

## DIGITALE VEILIGHEID

Bij de A&M Groep is digitale veiligheid een essentieel onderdeel van onze bedrijfsvoering. Door zorgvuldig en veilig met data om te gaan, beschermen wij onze medewerkers tegen online risico's en waarborgen wij de betrouwbaarheid van digitale werkprocessen. In 2025 hebben wij ons datamanagementbeleid verder versterkt door investeringen in onze digitale infrastructuur en het implementeren van trainingsprogramma's voor medewerkers.

Wij nemen gerichte maatregelen om onze organisatie cyber secure te houden. Zo maken wij gebruik van geavanceerde beveiligingstechnologieën zoals firewalls, encryptie, toegangsbeheer op basis van rollen en multi-factor authenticatie. Medewerkers volgen periodieke awareness-trainingen over phishing, wachtwoordgebruik en het veilig omgaan met vertrouwelijke informatie. Samen met onze IT-partner Axoft en het digitale veiligheidspaspoort blijven wij investeren in een veilige en betrouwbare digitale werkomgeving.

# WAARDEMODEL

We waarborgen al sinds de oprichting de kwaliteit van onze dienstverlening met de juiste certificaten en vergunningen.

De volledige A&M Groep is ISO 9001, ISO 14001 en VCA\*\* gecertificeerd. Deze certificaten garanderen kwaliteit, milieumanagement en veiligheid in alle processen.

Daarnaast voldoen we aan de eisen voor e-waste verwerking (WEEELABEX) en beschikken we over de CO<sub>2</sub>- en MVO-Prestatieladders. Sinds 2021 hebben we ook de Safety Culture Ladder, wat ons veiligheidsbewustzijn onderstreept. Onze focus op certificering biedt relaties vertrouwen en versterkt duurzame samenwerkingen.



## CERTIFICATEN VEILIGHEID



**ISO 9001** – Onderstreept dat A&M werkt volgens aantoonbaar beheerste kwaliteitsprocessen, met focus op betrouwbaarheid, klanttevredenheid en continue verbetering.



**ISO 45001** – Borgt veilig en gezond werken binnen de organisatie door arbeidsrisico's actief te beheersen en continu te werken aan betere arbeidsomstandigheden.



**VCA\*\*** – Werkzaamheden worden volgens duidelijke veiligheidsrichtlijnen uitgevoerd, met aandacht voor mens, omgeving en het beheersen van risico's.



**Safety Culture ladder** – Meet en stimuleert veiligheidsbewust gedrag om incidenten structureel te verminderen.

THERMISCH CAMERASYSTEEM

# VROEGTIJDIGE DETECTIE VAN BRANDRISICO'S

Op de innovationplant aan de Dintelweg hebben wij geïnvesteerd in een thermisch camerasysteem om brandrisico's vroegtijdig te detecteren en de veiligheid op het terrein verder te vergroten. Thermische camera's registreren temperatuurverschillen en kunnen daardoor afwijkende warmteontwikkeling signaleren nog voordat er sprake is van zichtbare rook of vuur.

Deze technologie stelt ons in staat om potentiële brandhaarden in een vroeg stadium te herkennen, bijvoorbeeld bij opgeslagen materialen of installaties. Wanneer een afwijkende temperatuur wordt gemeten, kan direct worden ingegrepen. Hiermee wordt de kans op incidenten aanzienlijk verkleind en kunnen mogelijke schade, milieubelasting en bedrijfsstilstand worden voorkomen. Naast preventie draagt het systeem bij aan een beter overzicht en snellere besluitvorming bij calamiteiten.

Het thermische camerasysteem vormt daarmee een belangrijk onderdeel van onze veiligheidsstrategie en onderstreept onze inzet voor een veilige en verantwoorde bedrijfsvoering.





# IMPACT EN AMBITIES

# SUSTAINABLE DEVELOPMENT GOALS

De MVO-prestatieladder, en daarmee onze dubbele materialiteitsanalyse, is gebaseerd op de Sustainable Development Goals. In 2015 hebben alle 193 landen die lid zijn van de Verenigde Naties (VN) de Sustainable Development Goals aangenomen. Deze doelen zijn opgesteld om een betere wereld te creëren voor alle landen en mensen. Ook de A&M Groep vindt het belangrijk om aan deze doelen bij te dragen. De SDG's zijn verdeeld in 17 categorieën waaruit organisaties kunnen kiezen om op te focussen. Bij de A&M Groep dienen deze doelen als leidraad bij het definiëren van onze duurzaamheidsinitiatieven en het maximaliseren van onze positieve impact. De SDG's die voor de A&M Groep centraal staan zijn de volgende:



## DE A&M GROEP'S BIJDRAGE IN 2025

Om de grotere SDG-doelstellingen voor 2030 te behalen is het van belang dat organisaties deze vertalen naar implementeerbare korte termijn plannen. De A&M Groep heeft bedrijfsdoelstellingen voor het jaar 2024 behaald waarmee niet alleen het bedrijf verbetert maar ook een bijdrage geleverd wordt aan het behalen van de SDG-doelstellingen. De interne doelstellingen voor 2024 waren:



**Voorkomen van incidenten met verzuim**



**Verhogen van kennis over onze dienstverlening en circulariteit bij onze afdelingen**



**Uitbreiden van PowerBI omgeving**



**CO2-uitstoot doelen stellen voor 2030 en 2050**



**Organiseren van bijeenkomsten gericht op verduurzaming in onze Supply Chain Sponsoring van goede doelen en lokale initiatieven**

# ENVIRONMENT, SOCIAL & GOVERNANCE

Voor organisaties is het van belang dat zij duurzaam en verantwoord te werk gaan. Internationaal wordt dit in het Engels aangeduid met de afkorting ESG die staat voor de drie kerngebieden van duurzaamheid: Environment, Social en Governance.



## ENVIRONMENT

Hoe een bedrijf omgaat met het milieu, zoals het verminderen van vervuiling, energiebesparing en omgang met grondstoffen.



## SOCIAL

Hoe een bedrijf omgaat met mensen, zoals het geven van een eerlijk loon en positieve bijdrage aan de gemeenschap.



## GOVERNANCE

Hoe een bedrijf geleid wordt, zoals het transparant zijn over beslissingen en volgens regels en afspraken handelen.

## CIRCULAIRE ECONOMIE

Verduurzaming van organisaties op ESG-gebied dient onder andere het creëren van een circulaire economie. Dat is een economie waarin de materialen en producten hergebruikt worden om de milieu-impact te minimaliseren. Wereldwijd zetten overheden, bedrijven en andere organisaties zich in om via wetgeving, standaarden en bedrijfsprocessen bij te dragen aan de ontwikkeling van een circulaire wereldeconomie.

## ROL VAN DE A&M GROEP

De transitie naar een circulaire economie is een belangrijk onderwerp voor de A&M Groep. Duurzame bedrijfsvoering, verantwoordelijkheid nemen en leiderschap zijn kernaspecten in de omslag van een lineaire economie naar een circulaire economie. Door de integratie van deze aspecten in haar dagelijkse activiteiten neemt de A&M Groep een voorbeeldfunctie in binnen de sector. Met een pragmatische aanpak en een focus op ESG ondersteunt de A&M Groep zichzelf en haar partners in hun duurzame bedrijfsvoering.

## ESG-BELEID VAN DE A&M GROEP

De A&M Groep streeft naar klanttevredenheid, het voorkomen van persoonlijk letsel en schades tijdens alle bedrijfsactiviteiten en het beperken van de belasting naar lucht, water en bodem. Daarom stelt de A&M Groep een ESG-beleid op dat is geïntegreerd in het managementsysteem voor Kwaliteit, Arbo en Milieu (KAM-systeem). Dit systeem voldoet aan de normen NEN-EN-ISO 9001:2015 en 14001:2015. Ook administreert, monitort en reflecteert de A&M Groep binnen het KAM-systeem op de MVO- en CO<sub>2</sub>-prestatieladder. Door deze systematiek is de A&M Groep nauwlettend op alle geleverde duurzaamheidsprestaties en mogelijke aanscherpingen.

# IMPACT MAKEN MET CSRD EN ESG

De CSRD (Corporate Sustainability Reporting Directive) is een Europese Richtlijn die bepaalde ondernemingen verplicht te rapporteren over duurzaamheid in een duurzaamheidsverslag. De European Sustainability Reporting Standards (ESRS) bepalen de inhoud en structuur van het verslag, gebaseerd op de Environmental, Social en Governance (ESG) informatie.

Naar verwachting zullen in de komende jaren veel grote partners onder deze verplichting vallen. Daarnaast kiezen steeds meer bedrijven er vrijwillig voor om vergelijkbare rapportages op te stellen, onder meer om aantrekkelijk te blijven voor investeerders, sterke ketenrelaties op te bouwen en concurrentievoordeel te behalen. Hierdoor neemt het belang van gestructureerde duurzaamheidsrapportages verder toe.

De A&M Groep valt momenteel buiten de directe rapportageplicht van de CSRD, maar speelt toch een belangrijke rol in het opstellen van de rapporten. Via onze dienstverlening, kennis en expertise leveren we een actieve bijdrage aan de duurzaamheidsdoelstellingen van partners die wél onder de CSRD vallen.

## MATERIELE ESRS-ONDERWERPEN



### ENVIRONMENT

#### Sectie E5 - Materiaalverbruik en Circulariteit

Binnen de ESRS richt sectie E5 zich op het gebruik van grondstoffen, de uitstroom van materialen en afvalstromen. De principes van de circulaire economie vormen hierbij de leidraad. De transitie naar circulariteit vraagt om een fundamenteel andere omgang met materialen: hergebruik en waardebehoud staan daarbij centraal.

Van organisaties wordt verwacht dat zij hun materiële impact transparant in kaart brengen, passend beleid ontwikkelen en meetbare doelstellingen formuleren. Hier kan A&M de grootste bijdrage leveren door een circulaire materiaalstrategie concreet te ondersteunen.

#### Sectie E1 – Klimaatverandering & E2 – Vervuiling

Het verminderen van CO<sub>2</sub>-uitstoot en andere vervuiling is essentieel. Dat begint met een nauwkeurige rapportage van de uitstoot als referentiepunt. Bij de uitvoering van projecten is het belangrijk om deze milieueffecten zo gedetailleerd mogelijk te berekenen. Zo ontstaat inzicht in de werkelijke impact en uitstoot van een project. Voor A&M is dit een belangrijke prestatie-indicator. Onze uitstoot en stroomverbruik van apparatuur worden helder geregistreerd. Daarbij werken wij samen met vervoerders die een circulaire mobiliteitsstrategie hanteren, waardoor de uitstoot van transport volledig transparant is.



## SOCIAL

### Sectie S1 – Eigen Werknemers & S2 – Werknemers in de keten

Ons werk wordt geleid door onze kernwaarden: veiligheid, duurzaamheid en integriteit. Deze waarden vormen de basis van al onze activiteiten. Wij zorgen voor heldere en transparante communicatie tussen alle betrokken afdelingen om samenwerking te bevorderen en mis(ver)standen te voorkomen. Daarnaast bouwen wij aan sterke en duurzame relaties met onze klanten. Onze processen zijn volledig gecertificeerd en voldoen aan de geldende normen. Zo borgen wij kwaliteit, betrouwbaarheid en naleving binnen de hele keten.

Gedurende onze projecten bevorderen we graag de sociale werkgelegenheid. Door sociaal werkgelegenheid te ondersteunen, bevorderen we de ontwikkeling van collega's met gezondheidsuitdagingen en dragen we bij aan de circulaire doelstellingen en ESG-verplichtingen van relaties.



## GOVERNANCE

### Sectie G1 – Zakelijk Gedrag

Transparantie, naleving van wet- en regelgeving en ethisch handelen vormen de basis van onze bedrijfsvoering. Wij hanteren interne controles voordat we een samenwerking starten en gecertificeerde procedures voor inkoop, verwerking en verkoop van metalen. Zo borgen wij traceerbaarheid van materiaalstromen en beperken wij risico's op fraude of non-compliance.

## ESG ROADMAP

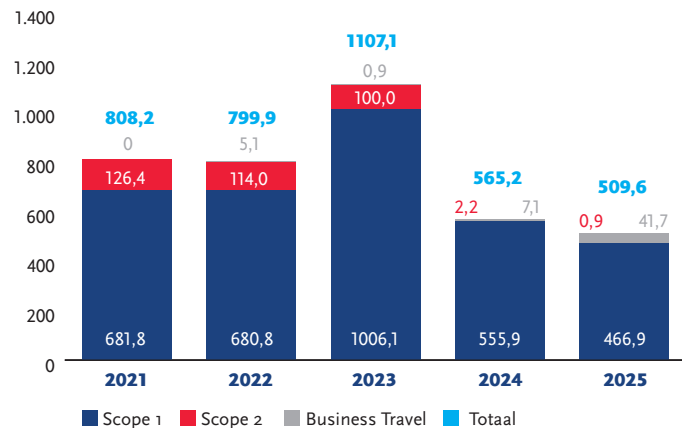
Via haar adviestak In2Waste ondersteunt de A&M Groep partners bij vraagstukken rondom ESG en ESRS. Als onderdeel hiervan ontwikkelt In2Waste een ESG-roadmap, die organisaties voorbereidt op de transitie naar een circulaire economie en houvast biedt bij het voldoen aan de eisen van ESRS, voornamelijk E5.

De roadmap omvat onder andere:

- Meting van duurzaamheidsprestaties en identificatie van risico's en kansen op sociaal en ecologisch gebied
- Ontwikkeling van beleid en processen door de inzet van hernieuwbare bronnen en optimale verwerking van restbronnen
- Vorming van een transitieplan voor de circulaire economie en van een passende strategie voor continue verbetering

Daarbij is het voor A&M essentieel om alle partijen in de keten te betrekken bij het ontwikkelen en implementeren van duurzame oplossingen. Door het adviseren van partners, het organiseren van gratis kennissessies voor de sector en het faciliteren van schoolbezoeken, draagt de A&M Groep bij aan een bewuste en verantwoorde omgang met afval op alle niveaus van de maatschappij.

## CO<sub>2</sub> UITSTOOT afgelopen 5 jaar



## CO<sub>2</sub>-FOOTPRINT 2025 per emissiestroom



## DOELSTELLINGEN

### 2050: 0 CO<sub>2</sub> -UITSTOOT

CO<sub>2</sub> reductie in 2030 t.o.v. 2025:



Om onze doelstellingen te behalen voeren we de volgende maatregelen uit:

#### SCOPE 1

- Afspraken maken over energiestaat bij huur
- Tegengaan van stationair draaien
- Toepassen mobiele werktuigen op hybride systeem/technologie
- Juiste bandenspanning bij eigen materieel
- Elektrificeren handgereedschap
- Controleren bandenspanning
- Snelheidsbegrenzers bedrijfsvoertuigen
- Stimuleren van openbaar vervoer

#### SCOPE 2 + BT:

- 100% groene stroom inkopen uit land van gebruik
- Toepassen led-buitenverlichting
- Onderzoek groene stroom EV's.

## ONZE FOOTPRINT STAAT GELIJK AAN:



Gasverbruik van **255 huishoudens** voor een heel jaar



**370 retourvluchten** naar ons kantoor in Houston



Met de auto **66 keer** om de aarde rijden



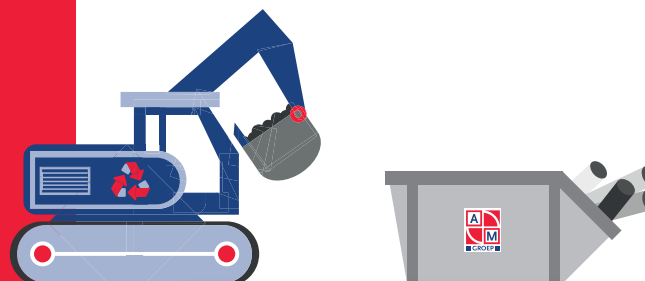
Het stroomverbruik van **200 uur** middelgroot concert



Een bosoppervlakte van **73 voetbalvelden** aan bomen

## DIT DOEN WIJ AAN CO<sub>2</sub> REDUCTIE

- Aanleggen zonnepanelen op Montrealweg en Dintelweg = **10%**
- Inzet Green Power Plus = **7%**
- Inkopen groene stroom (Hollandse wind) = **5%**
- Aanschaf elektrische kraan = **2%**
- Controle bandenspanning = **2%**
- Doorvoeren erkende maatregelen = **1%**



## MILIEU

- 2018** Eigen bosperceel in Nederland aangekocht
- 2018** Inzameling met voertuigen minimum EURO6
- 2019** Deelname in een groen en waterproject in Sierra Leone
- 2019** Batterij-aggregaat voor inzet op projecten
- 2020** 718 zonnepanelen geïnstalleerd op de locatie Montrealweg in Rotterdam
- 2021** Waterstof auto toegevoegd aan het wagenpark (mobiliteitsprogramma)
- 2021** Elektrische heftrucks op alle vestigingen
- 2022** Deelname aan groene beurs projecten (NL)
- 2022** Inzet van HVO100 brandstof op project Apeldoorn
- 2023** Elektrische auto's toegevoegd aan het wagenpark (mobiliteitsprogramma)
- 2023** Order voor de eerste elektrische kraan voor de locatie Dintelweg 71, Europoort
- 2024** Opening Circulair bedrijfspand
- 2025** Ingebruikname Elektrische kranen
- 2025** Duurzame teelt uit eigen kas
- 2025** Natuurrijke tuinen op onze locaties



## CERTIFICATEN MILIEU

**ISO 14001** – Milieuprestaties worden structureel geborgd door processen continu te verbeteren en de impact op het milieu actief te beheersen.

**CO<sub>2</sub>-prestatieladder niveau 3** – Instrument om CO<sub>2</sub>-uitstoot inzichtelijk te maken en actief te reduceren binnen de eigen organisatie.

**MVO Ladder** – Een belangrijk kader om maatschappelijk verantwoord ondernemen aantoonbaar te borgen in beleid, processen, ketensamenwerking en dagelijkse bedrijfsvoering.





# IMPACTVOLLE BIJDRAGE

## VAN DUURZAAMHEID NAAR AANTOONBARE IMPACT

Binnen de A&M Groep geloven wij dat duurzaamheid verder gaat dan ambities alleen. Daarom investeren wij niet alleen in circulaire oplossingen, maar ook in het meetbaar en transparant maken van onze impact.

Door de verdere professionalisering van onze ESG-data, CO<sub>2</sub>-rapportages en keteninformatie bouwen wij aan een organisatie waarin duurzaamheid aantoonbaar onderdeel wordt van de dagelijkse bedrijfsvoering.

## WAAR WIJ AAN WERKEN

- Verdere ontwikkeling van CO<sub>2</sub>-footprint analyses conform het GHG Protocol
- Voorbereiding op ISO 14064-verificatie voor organisatiebrede emissierapportages
- Ontwikkeling van Product Carbon Footprint-methodologieën (ISO 14067)
- Verdere digitalisering van ESG- en ketendata
- Integratie van duurzaamheidsdata binnen ERP- en rapportagesystemen
- Versterking van governance, monitoring en interne beheersing
- Verdere ontwikkeling richting audit-ready duurzaamheidsrapportages

## DATA, TRANSPARANTIE EN CONTINUE VERBETERING

Wij zien duurzaamheidsrapportage niet als een verplichting, maar als een instrument om continu te verbeteren, samen te werken en transparantie te vergroten binnen de keten.

Door betrouwbare data, duidelijke processen en samenwerking met klanten, leveranciers en partners bouwen wij stap voor stap aan een toekomstbestendige circulaire organisatie.



# MAATSCHAPPELIJKE BETROKKENHEID

# SOCIAAL BELANG

Onze inzet gaat verder dan recycling alleen; we dragen actief bij aan initiatieven die een duurzamere en socialere samenleving bevorderen. Duurzaamheid en maatschappelijke betrokkenheid zijn verweven in alles wat we doen. Elke dag zetten we ons in om niet alleen onze sector, maar ook onze omgeving en de samenleving als geheel positief te beïnvloeden



## **CIRCULAIRE CAMPUS**

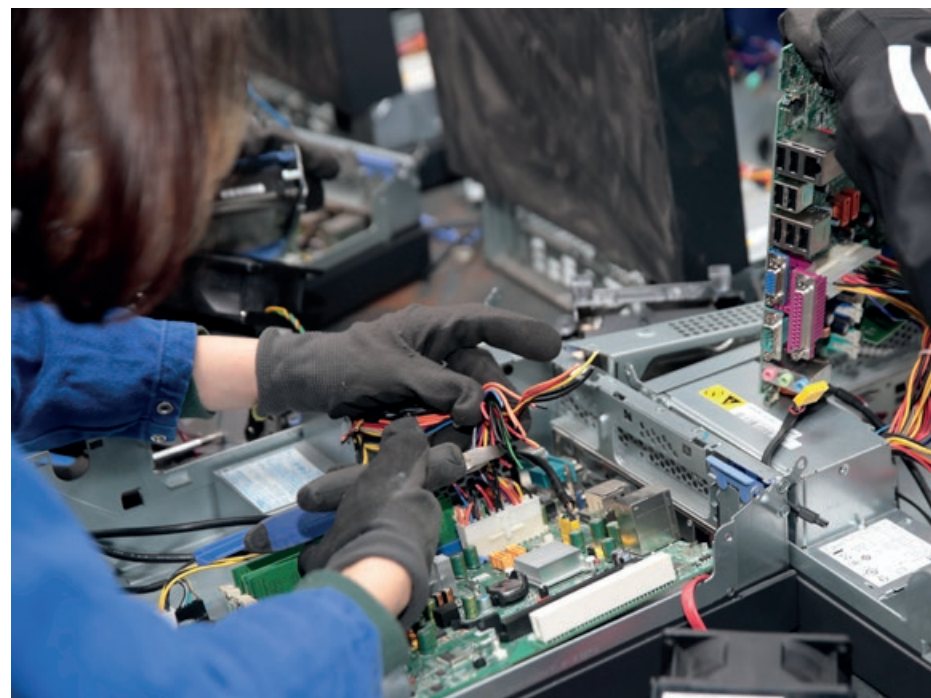
De Circulaire Campus is een vernieuwend initiatief dat is ontstaan vanuit Team NXT en wordt mede mogelijk gemaakt door de A&M Groep, als een van de founding partners. In samenwerking met onderwijsinstellingen zoals Hogeschool Rotterdam krijgen studenten en jonge professionals de kans om te werken aan echte vraagstukken uit de praktijk. Binnen projecten onderzoeken zij bijvoorbeeld hoe materialen beter geregistreerd kunnen worden via een materiaalpaspoort, zodat hergebruik en hoogwaardige recycling eenvoudiger worden. Met deze samenwerking dragen wij bij aan de ontwikkeling van kennis en praktische vaardigheden die nodig zijn in een toekomstbestendige economie. Voor de A&M Groep is de Circulaire Campus daarmee niet alleen een innovatieplatform, maar ook een manier om samen met onderwijs en maatschappelijke partners te investeren in de volgende generatie circulaire professionals.



### **METAALCONVENANT**

Als verantwoordelijk bedrijf streven we naar sociale en ecologische zorgvuldigheid zoals vastgelegd in de OESO-richtlijnen voor Multinationale Ondernemingen en de UN Guiding Principles on Business and Human Rights. Na afloop van het Internationaal MVO-Convenant voor de Metaalsector, een multi-stakeholder initiatief voor het implementeren van individuele en collectieve due diligence; en voor het gezamenlijk ontwikkelen van lange termijnoplossingen voor de aanpak van sociale- en milieurisico's in wereldwijde toeleveringsketens van metalen, zijn wij toegetreden tot de stuurgroep om dit initiatief een vervolg te geven, te starten in 2026.

Dit betekent dat wij actief streven naar een verantwoorde en duurzame bedrijfsvoering, waarbij we negatieve impact op werknemers, mensenrechten, het milieu en corruptie minimaliseren.



### **SROI MEDEWERKER – DUURZAME INZETBAARHEID**

Met Social Return on Investment (SROI) geven wij bij A&M Recycling concreet invulling aan onze maatschappelijke verantwoordelijkheid. Als A&M Groep bieden wij mensen, met een afstand tot de arbeidsmarkt, kansen om zich te ontwikkelen via werk- en leertrajecten. Zo doen zij waardevolle praktijkervaring op en bouwen zij stap voor stap aan een duurzame loopbaan.

Door SROI structureel te integreren in onze bedrijfsvoering, verbinden wij sociale impact aan circulaire vooruitgang. Deze aanpak versterkt niet alleen onze organisatie, maar draagt ook bij aan een inclusievere samenleving. Daarmee laten wij zien dat circulair ondernemen en sociale betrokkenheid hand in hand gaan.



## SEMINARS

De In2Waste Academy fungeert als kennisplatform voor de circulaire economie en recycling. Door seminars te organiseren, brengt de In2Waste Academy experts, bedrijven en beleidsmakers samen om actuele vraagstukken in duurzame afvalverwerking en innovatieve recyclingmethoden te bespreken. Hiermee dragen wij bij aan bewustwording, kennisontwikkeling en praktische toepasbaarheid binnen de sector.

De seminars vinden plaats op onze eigen locatie aan de Dintelweg 71 in Europoort en combineren inhoudelijke verdieping met praktijkervaring. Een seminar start met een gezamenlijke inloop en lunch, waarmee ruimte wordt geboden voor ontmoeting en het uitwisselen van ideeën. Vervolgens gaat het inhoudelijke programma van start onder leiding van een ervaren dagvoorzitter, waarbij theorie en praktijkvoorbeelden elkaar afwisselen.



Bij elk seminar is een inhoudelijk deskundige aanwezig die verdieping geeft aan het centrale thema. Deze bijdragen bieden context, stimuleren reflectie en verbinden het centrale thema met bredere maatschappelijke en economische ontwikkelingen. Een vast onderdeel van het programma is de rondleiding over de werf van A&M Recycling. Tijdens deze rondleiding krijgen deelnemers inzicht in de manier waarop afvalstromen worden verwerkt en omgezet in bruikbare grondstoffen. Zo wordt de circulaire praktijk tastbaar gemaakt en ontstaat een directe koppeling tussen kennisdeling en dagelijkse uitvoering.

Met deze seminars stimuleert de In2Waste Academy samenwerking, transparantie en continue verbetering binnen de circulaire keten, en leveren wij een actieve bijdrage aan een duurzamere toekomst.

## EDUCATIE EN KENNISDELING: SCHOLEN OP BEZOEK BIJ DE A&M INNOVATION PLANT

Kennisdeling vormt een belangrijk onderdeel van onze maatschappelijke verantwoordelijkheid. Vanuit die overtuiging ontvangen wij regelmatig scholen en onderwijsinstellingen op onze Innovation Plant aan de Dintelweg. Door studenten in de praktijk kennis te laten maken met recycling en circulair ondernemen, dragen wij bij aan bewustwording en begrip van de grondstoffentransitie.

Tijdens deze educatieve bezoeken start het programma met een korte presentatie over de duurzaamheidsambities van A&M en onze rol binnen de circulaire economie. Vervolgens krijgen de deelnemers een rondleiding over de werf, waar zij van dichtbij zien hoe grondstoffen worden ingezameld, gesorteerd en verwerkt. Het bezoek wordt afgesloten met een praktisch onderdeel, waarbij studenten actief betrokken worden en ervaren hoe recyclingprocessen in de dagelijkse praktijk functioneren.

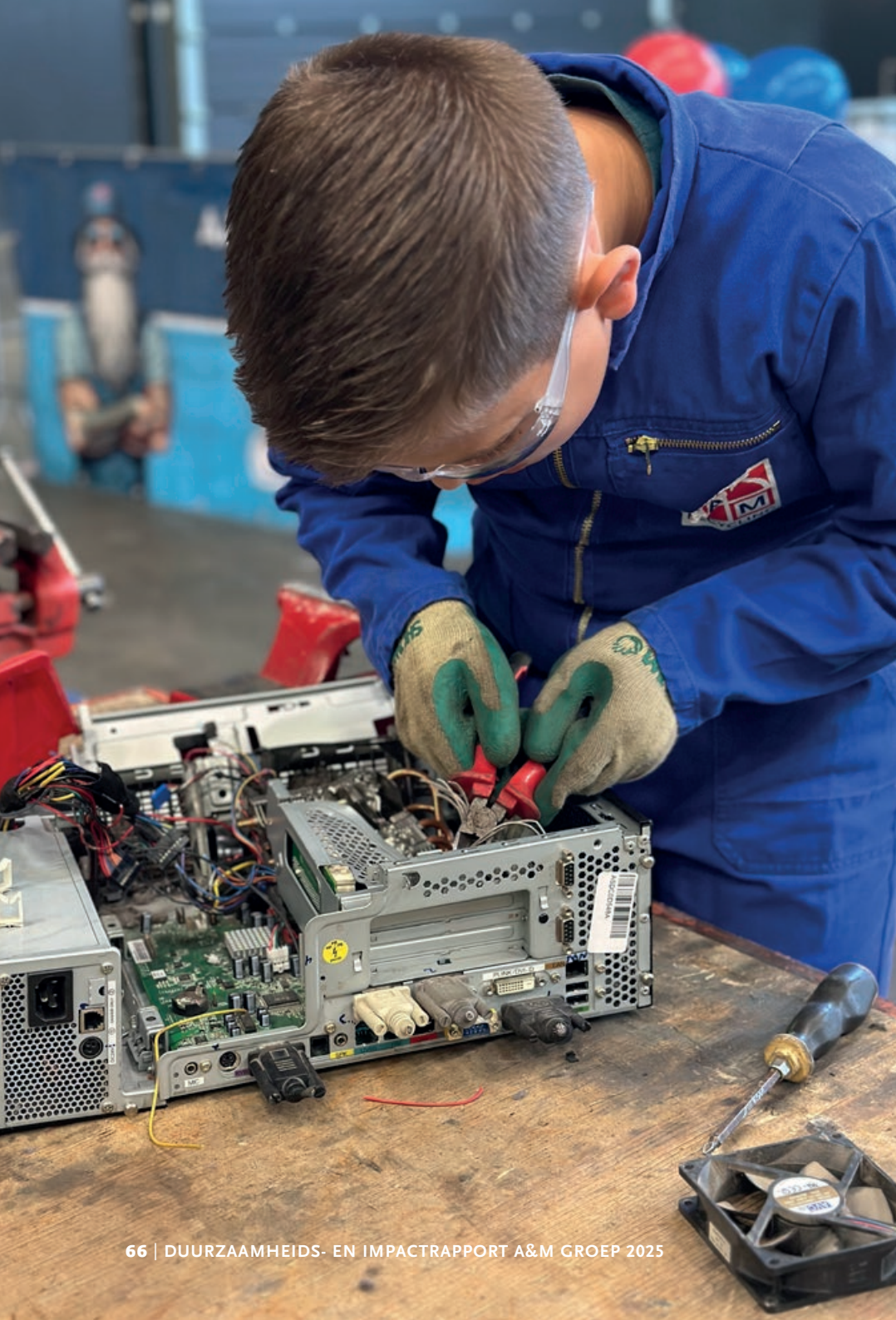
Door theorie te combineren met praktijk willen wij laten zien hoe circulaire principes daadwerkelijk worden toegepast. Deze bezoeken bieden studenten een realistisch beeld van de sector en inspireren hen om na te denken over hun eigen rol binnen een duurzame en circulaire toekomst.

Na afloop vragen wij deelnemende scholen om een korte terugkoppeling over hun ervaring. Deze feedback gebruiken wij om onze educatieve programma's verder te verbeteren. Met toestemming van de betrokken scholen nemen wij ervaringen en citaten op in ons duurzaamheids- en impactrapport, om zo de impact van deze samenwerkingen zichtbaar te maken.



*“Deze dag is als zeer positief ervaren. Het programma of beter gezegd het project ‘Bewust worden van recyclen’ en alles wat daarbij komt kijken, is op een duidelijke en begrijpelijke manier overgebracht op de leerlingen. In de zestien jaar dat ik als EIC-gids werk, is dit één van de leukste excursies die ik heb mogen begeleiden.” Karin van der Leer, Portlantis Rotterdam*

*‘The visit provided a clear and informative overview of the scale and operational realities of recycling activities. The presentation and subsequent discussions contributed to a better understanding of current practices and challenges within the sector. The exchange of real-world experiences was particularly valuable, as it offered insights that are not always accessible within an academic research context.’ Aaron Paris, University of Leiden*



# JEUGD- VAKANTIELAND

## **MAATSCHAPPELIJKE IMPACT VOOR ROTTERDAMSE KINDEREN**

Jeugdvakantieland is al bijna 70 jaar een begrip in Rotterdam. Het is een maatschappelijk initiatief dat kinderen de mogelijkheid biedt om tijdens de zomervakantie mee te doen, te ontdekken en plezier te maken, juist ook kinderen uit gezinnen waar dat niet vanzelfsprekend is. “Jeugdvakantieland is er zodat ieder kind kan genieten van de zomervakantie en zijn dag een leuke invulling kan geven,” vertelt initiatiefnemer Natasja. “Het is meer dan een leuk uitje. Het gaat om samen zijn, herinneringen maken en het gevoel dat je erbij hoort.”

Voor Natasha heeft Jeugdvakantieland ook een persoonlijke betekenis. “Ik kwam hier zelf al als klein meisje.” Later, toen zij werkzaam was bij Fa. Lodder, kwam het voortbestaan van Jeugdvakantieland onder druk te staan. “Er was een moment waarop het leek alsof Jeugdvakantieland zou stoppen. Toen is iemand in de bres gesprongen, en uiteindelijk zijn wij weer gevraagd om het op te pakken.” Inmiddels wordt Jeugdvakantieland voor het elfde jaar georganiseerd, waarvan de laatste jaren vanuit Stichting Jeugdvakantieland.

## **GENERATIE OP GENERATIE**

Een belangrijk uitgangspunt van Jeugdvakantieland is leren buiten het klaslokaal. Door sport, spel, beweging en educatie ontdekken kinderen op een laagdrempelige manier nieuwe vaardigheden en interesses. “De kracht zit in het zelf doen,” aldus Natasja. “Kinderen leren hier dingen die je niet altijd uit een boek haalt. Ze ontdekken waar ze goed in zijn, durven vragen te stellen en werken samen.”

Die aanpak werkt door, niet alleen bij kinderen maar ook bij ouders. “Je bereikt hier hele gezinnen. Wat kinderen hier meemaken, blijft hangen. Soms zie je dat zelfs generatie op generatie terug.”

### **SAMENWERKING MET MAATSCHAPPELIJKE EN CIRCULAIRE PARTNERS**

Samenwerking met maatschappelijke organisaties en bedrijven is essentieel voor Jeugdvakantieland. “We zoeken partners die echt iets willen betekenen,” zegt Natasja. “Niet alleen zichtbaar willen zijn, maar bijdragen aan sport, beweging, educatie en bewustwording.” Dankzij samenwerkingen met onder andere de RotterdamPas, fondsen, leveranciers en sponsors blijft de toegang zo laagdrempelig mogelijk. Het doel is helder: ieder kind moet mee kunnen doen.

Sinds 2016 is A&M Recycling structureel betrokken bij Jeugdvakantieland. Op het circulaire demontageplein maken kinderen op een veilige en speelse manier kennis met recycling. “Je ziet hoe kinderen staan te genieten,” vertelt Natasja. “Met veiligheidsbrillen en handschoenen aan gaan ze demonteren. Dan valt het kwartje: spullen bestaan uit onderdelen en afval is geen einde, maar een begin.”

De langdurige betrokkenheid van A&M Recycling wordt zeer gewaardeerd. “Dit is één van de blijvende onderdelen van Jeugdvakantieland geworden. Het laat zien dat maatschappelijke betrokkenheid vraagt om continuïteit.”

### **SAMEN BOUWEN AAN EEN CIRCULAIR PLEIN**

Voor de toekomst ligt er een duidelijke ambitie. Het zou fantastisch zijn om samen met meerdere bedrijven een volledig circulair demontageplein te realiseren. “Bedrijven die, net als A&M, circulair zijn ingesteld en kinderen willen laten zien hoe je samen werkt aan een schonere wereld.”

Jeugdvakantieland nodigt bedrijven uit die maatschappelijke impact willen maken en geloven in bewustwording bij de jongste generatie.

“De toekomst loopt hier rond,” aldus Natasja. “Als we kinderen nu laten ervaren hoe belangrijk duurzaamheid is, nemen ze dat mee voor later.”

Jeugdvakantieland laat zien hoe maatschappelijke initiatieven, bedrijven en de gemeente samen kunnen bijdragen aan gelijke kansen voor Rotterdamse kinderen. Door educatie, spel en circulariteit te verbinden, ontstaat impact die verder reikt dan de zomervakantie alleen.



### **MINIWORLD ROTTERDAM**

Dit unieke project brengt geschiedenis, innovatie en duurzaamheid samen en laat bezoekers op een interactieve manier kennismaken met de dynamiek van Rotterdam. Onze steun aan Miniworld Rotterdam sluit aan bij onze visie op educatie en bewustwording, waarmee we jong en oud inspireren over circulaire economie en hergebruik.



### STICHTING ABLE COMPAGNIE

Bij de A&M Groep geloven we in maatschappelijke betrokkenheid en het belang van historische kennis. Daarom ondersteunen wij Stichting Able Compagnie, een organisatie die zich inzet om de geschiedenis van de Tweede Wereldoorlog levend te houden. Dit doen zij onder meer door educatieve evenementen, herdenkingen en schoolbezoeken waarbij verhalen uit deze periode worden gedeeld met een breed publiek. Door jongeren en bezoekers op een toegankelijke manier kennis te laten maken met deze geschiedenis, draagt de stichting bij aan bewustwording en reflectie op vrijheid, verantwoordelijkheid en solidariteit. Voor A&M past deze steun binnen onze bredere visie op maatschappelijk verantwoord ondernemen. MVO gaat voor ons niet alleen over duurzaamheid en circulariteit, maar ook over het koesteren van geschiedenis en het doorgeven van belangrijke lessen aan volgende generaties.



### SPONSORING LOKALE SPORTVERENIGINGEN

Bij de A&M Groep geloven we in de kracht van sport om mensen te verbinden en gemeenschappen te versterken. Daarom ondersteunen wij verschillende lokale sportverenigingen met sponsoring en middelen, zodat zij hun activiteiten kunnen blijven organiseren en toegankelijk blijven voor een breed publiek. Sportclubs spelen een belangrijke rol in het sociale leven van een wijk of dorp en bieden een plek waar mensen elkaar ontmoeten, samenwerken en zich ontwikkelen. Met onze betrokkenheid dragen we bij aan een gezonde en actieve samenleving.

Tegelijkertijd stimuleren we waarden als samenwerking, doorzettingsvermogen en teamspirit – principes die ook binnen onze organisatie een belangrijke rol spelen. Op deze manier investeren we niet alleen in sport, maar ook in sterke en betrokken gemeenschappen.



### SOCIALE CONNECTIE

- .....
- 2016** Start jaarlijkse commitment Jeugdvakantieland
- .....
- 2017** Aandeelhouden in SW voorziening DWZ te Goes
- .....
- 2021** Deelnemer en voorzitter metaalconvenant
- .....
- 2022** Founding partner Team NXT, circulaire en sociale regio
- .....
- 2023** Deelname pilot jaar circulaire campus
- .....
- 2024** Start opleiding circulaire campus
- .....
- 2025** Scholen bezoek In2WasteAcademy
- .....



# DUURZAAMHEIDS- EN IMPACTDOELEN 2026

# DUURZAAMHEIDS- EN IMPACTDOELEN 2025



## DUURZAME BEDRIJFSVOERING

### DIGITALISERING EN DATAMANAGEMENT

In 2026 zetten wij concrete stappen in het verder structureren van ons data-management, ondersteund door de implementatie van een nieuw ERP-systeem.

Wij richten ons op:

- Het standaardiseren van datavastlegging per project (energie, materiaalstromen en emissies)
- Het verbeteren van de toegankelijkheid van data voor interne en externe rapportages
- Het reduceren van handmatige dataverzameling door verdere digitalisering

### GOVERNANCE EN DUURZAAMHEIDBELEID

Verder zetten wij in op professionalisering van A&M door de uitbereiding van ons beleid en certificeringen. Dit vormt de basis van hoe wij het bedrijf aansturen en beheersen. Wij richten ons op:

- Het vastleggen van rollen en verantwoordelijkheden binnen een Governance Playbook
- Het integreren van risico-, compliance- en assuranceprocessen in het genoemde handboek
- Het verder structureren en documenteren van processen rondom data en duurzaamheid
- De uitbereiding van certificeringen met minimaal één ISO-certificaat en een zilveren EcoVadis-beoordeling



## VEILIGE WERKOMGEVING

### VEILIGHEID EN PREVENTIE

Veilig werken blijft een kernprioriteit binnen de A&M Groep. In 2026 richten wij ons op het verder versterken van preventie en bewustwording. Wij richten ons op:

- Het terugbrengen van het aantal ongevallen met verzuim naar nul
- Het uitvoeren van maandelijkse toolboxmeetings
- Het uitvoeren van geplande werkplekinspecties met opvolging van acties
- De blijvende controle op gebruik en beschikbaarheid van persoonlijke beschermingsmiddelen (PBM's)

### CYBERSECURITY

Naast fysieke veiligheid blijven wij onze digitale veiligheid versterken door bewustwording en training. Zo garanderen wij een veilige en betrouwbare werkomgeving voor onze medewerkers, relaties en partners. De overheid streeft ernaar om in 2026 nieuwe wetgeving op het gebied van cyberbeveiliging en weerbaarheid van kritieke entiteiten in werking te laten treden. Wij volgen deze ontwikkelingen actief en bereiden onze organisatie hierop voor, zodat wij tijdig kunnen voldoen aan eventuele nieuwe eisen. Wij richten ons op:

- Het continueren van cybersecuritytrainingen voor alle medewerkers
- Het verbeteren en actualiseren van interne richtlijnen voor veilig digitaal werken, met aandacht voor onze bedrijfsdigitalisering



## IMPACT EN AMBITIES

### ENERGIE EN ELEKTRIFICATIE

In 2026 investeren wij in verdere verduurzaming van onze locaties door uitbreiding van zonne-energie, energieopslag en verduurzaming van installaties. Wij richten ons op:

- De installatie van zonnepanelen op de Humberweg en Dintelweg
- De aanschaf en inzet van batterijsystemen, verdeeld over onze locaties
- De installatie en operationele ingebruikname van een nieuwe sorteerlijn inclusief gereviseerde shredder

### DUURZAAM TRANSPORT EN LOGISTIEK

Naast onze locaties richten wij ons op het verduurzamen van transport en mobiliteit binnen onze organisatie en keten. Wij richten ons op:

- De plaatsing van laadpalen op de Humberweg
- Het monitoren en verbeteren van het rijgedrag van de transportmedewerkers
- HVO-brandstof meer aanprijzen in raamovereenkomsten



## MAATSCHAPPELIJKE BETROKKENHEID

### SOCIAL RETURN ON INVESTMENT (SROI)

In 2026 zetten wij concreet stappen in het vergroten van onze SROI-activiteiten. Wij richten ons op:

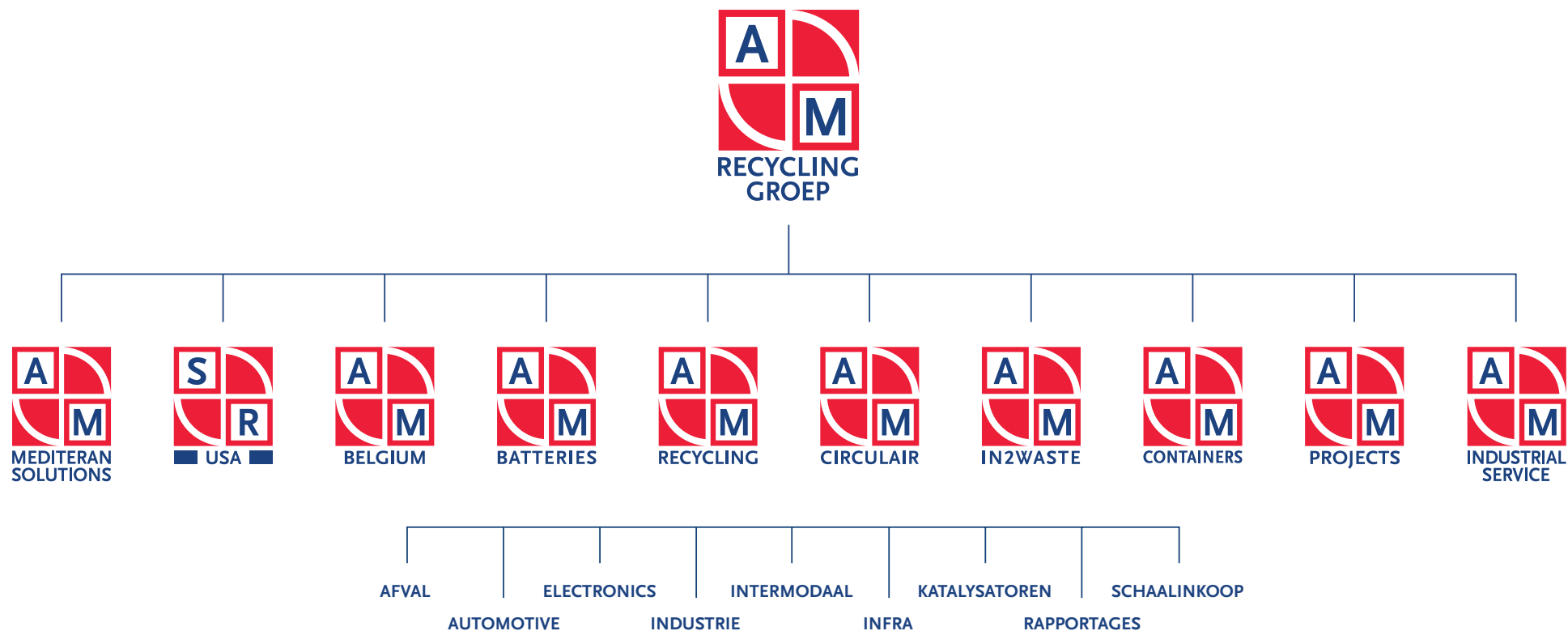
- Het uitbreiden van de bestaande samenwerking met gemeenten voor de plaatsing van medewerkers met afstand tot de arbeidsmarkt
- Het uitbreiden van de bestaande samenwerking met externe sociale werkplaatsen

### DUURZAME SAMENWERKING EN ONTWIKKELING

De A&M Groep blijft actief inzetten op samenwerking en kennisdeling binnen de sector. Wij richten ons op:

- Het organiseren van minimaal twee seminars en het actief bijdragen aan kennisdeling binnen de sector
- Het delen van onze praktijkervaring in meerdere multidisciplinaire onderzoeksinitiatieven
- Het versterken van samenwerking richting een meer circulaire keten

# ONDERWEG IN 2026 ... EEN EERSTE BLIK OP DE A&M RECYCLING GROEP



# COLOFON

Dit duurzaamheids- en impactrapport heeft betrekking op de resultaten en activiteiten in 2025.

## A&M GROEP

### A&M HOOFDKANTOOR

Humberweg 7  
3197 KE Rotterdam Botlek  
010 - 415 17 75

### A&M BATTERIES

Humberweg 5  
3197 KE Rotterdam Botlek

### A&M ELECTRONICS

Montrealweg 120  
3197 KH Rotterdam Botlek

### A&M RECYCLING HAL

Achterzeedijk 57 - Hal 12  
2992 SB Barendrecht

### A&M CIRCULAIR

Dintelweg 71  
3198 LB Rotterdam Europoort

### A&M ACADEMY

Dintelweg 71  
3198 LB Rotterdam Europoort

### A&M BELGIUM

Kapellensteenweg 467  
2920 Kalmthout

### SR USA

1930 Abbott St. Suit 304  
Charlotte, NC - 28203 USA

Redactieteam

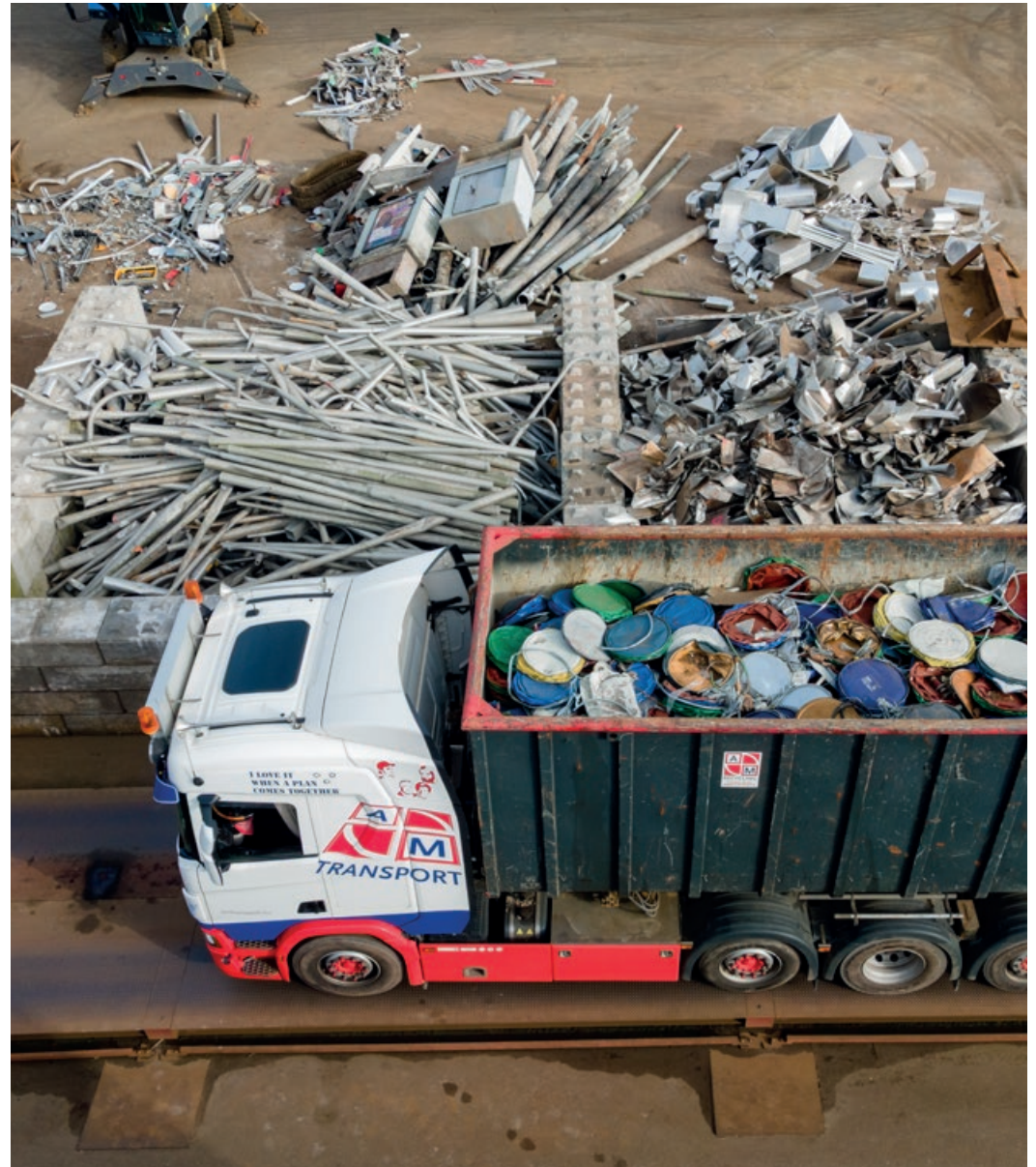
Fotografie

Vormgeving & drukwerk

Medewerkers A&M Groep

Vincent van Dordrecht

RReclame









**RECYCLING  
GROEP**